

Boletín Estadístico de las Provincias 2017



Base Estadística:

Samantha Horwitz
Javier Rameri
Ignacio Lopez Mieres

Coordinación

Ana Rameri
Horacio Fernández

Instituto de Estudios sobre
Estado y Participación

2018

Presentación:

El material que presentamos corresponde al Boletín Estadístico de las Provincias del año 2017. En el mismo se presentan un conjunto de indicadores correspondiente a las 24 jurisdicciones.

El mismo se encuentra dividido en dos capítulos, el primero detalla datos sobre el perfil productivo, actividades económicas preponderantes e indicadores poblacionales de cada Provincia, y un segundo capítulo social cuyos principales ejes de análisis son el mercado laboral, condiciones de vida de la población y distribución del ingreso.

Esperamos que el material que presentamos, tal como las dos anteriores ediciones sean de utilidad no solo para el mejor conocimiento de la realidad de las Provincias de nuestro país, sino que al mismo tiempo pueda potenciar la capacidad de intervención de nuestra organización.

Horacio Fernández
IDEP

Aclaración Metodológica:

La información que se expone en este documento se obtuvo recurriendo a distintas fuentes secundarias. En el caso de los indicadores productivos los datos utilizados provienen de la información publicada por la Dirección Nacional de Relaciones Económicas con Provincias dependiente del Ministerio de Hacienda de la Nación. En el caso del mercado laboral, condiciones de vida y distribución se utilizó la información proveniente de las bases de microdatos de la Encuesta Permanente de Hogares publicados por el INDEC. Asimismo se utilizaron datos provenientes del Censo Nacional de Población Hogares y Viviendas del año 2010.

Boletín Estadístico de las Provincias 2017

A) CAPITULO PRODUCTIVO

En el siguiente cuadro puede observarse la incidencia de cada provincia en el producto total del país. El último dato disponible responde a la reciente publicación del INDEC, que remite al año 2004 (se constituye de esta forma la base de las nuevas series del PBI), lo cual permite la comparación entre provincias. De allí surge que la jurisdicción más rica del país es *Buenos Aires* (32,9%), seguida por la *Ciudad Autónoma de Buenos Aires* (20,6%) y luego las provincias de *Santa Fe* y *Córdoba*, con una participación del 8,8% y 7,8% respectivamente. Junto con *Mendoza*, *Neuquén* y *Entre Ríos*, estas jurisdicciones condensan cerca del 80% de la producción total. En el otro extremo, se observa que provincias como *Jujuy*, *Tierra del Fuego*, *La Rioja* y *Formosa* representan conjuntamente menos del 3% de la producción nacional.

Cuadro N° 1: Distribución del PBI según provincia. Año 2004.

Jurisdicción	2004	Acumulado
Buenos Aires	32,9	32,9
Ciudad de Buenos Aires	20,6	53,6
Santa Fe	8,8	62,4
Córdoba	7,8	70,2
Mendoza	3,9	74,1
Neuquén	3,1	77,2
Entre Ríos	2,4	79,7
Chubut	2,2	81,9
Salta	1,7	83,6
Tucumán	1,7	85,4
Santa Cruz	1,7	87,1
Río Negro	1,3	88,4
Chaco	1,3	89,7
Misiones	1,3	91,0
Corrientes	1,2	92,1
Santiago del Estero	1,2	93,3
San Juan	1,1	94,4
San Luis	1,1	95,5
La Pampa	0,9	96,4
Catamarca	0,9	97,2
Jujuy	0,8	98,0
Tierra del Fuego	0,8	98,8
La Rioja	0,6	99,4
Formosa	0,5	99,9
PBG distribuido	99,9	-
Resto no distribuido	0,1	-
PIB pm	100,0	-

Fuente: Elaboración propia en base a datos del INDEC.

La lectura de la información anterior según región geográfica permite observar que la región Pampeana, que incluye el Gran Buenos Aires (GBA), concentra la mayor parte del valor agregado generado en el país (el 73,5%)¹. En segundo lugar y con un peso mucho menor se encuentra la Patagonia, que aporta el 9,2% del producto total. Finalmente, el NOA, Cuyo y el NEA explican menos del 7% cada una, siendo esta última la región más pobre, al generar apenas el 4,2% del PBI.

Cuadro N° 2: Distribución del PBI según región. Año 2004.

Región	2004	Acumulado
Pampeana	73,5	73,5
Patagonia	9,2	82,7
NOA	6,9	89,6
Cuyo	6,1	95,7
NEA	4,2	99,9
PBG distribuido	99,9	-
Resto no distribuido	0,1	-
PIB pm	100,0	-

Fuente: Elaboración propia en base a datos del INDEC.

¹ Las regiones expuestas no coinciden exactamente con la definición de las regiones geográficas argentinas, ya que la información sobre los Productos Brutos Geográficos no permite observar su distribución al interior de cada provincia, con lo cual por ejemplo para la región Pampeana se tomó la totalidad de la provincia de Santa Fe, cuando en realidad solo debería incluirse la zona sur. Por otra parte, no es posible distinguir al GBA ya que el valor del producto geográfico de la provincia de Buenos Aires no puede desagregarse por partidos. Estas dificultades llevan a sobreestimar la región Pampeana por sobre las demás regiones, si bien puede afirmarse con certeza que es la región más rica del país.

Para profundizar el análisis, presentamos a continuación la información desagregada según rama de actividad por regiones.

1) REGION NOROESTE (NOA)

En el siguiente cuadro, se expone la información productiva correspondiente a las provincias del NOA, según el último dato disponible para cada una de ellas. De allí surge que en casi todas las provincias prevalece el sector productor de servicios por sobre el sector productor de bienes, acentuándose esta situación en la provincia de La Rioja, donde el primero explica el 77,6% de la producción mientras el segundo representa el 22,3%.

La provincia de Catamarca es un caso particular, donde la producción de bienes representa el 71,3% del producto provincial, explicado casi en su totalidad por la explotación de minas y canteras (60,7% del producto total). La importancia de esta provincia en lo que refiere a la minería, surge al constatar que, según un informe Ministerio de Economía (MECON)², concentra la totalidad del cobre del país, el 97,6% del litio, el 17,7% del oro, el 16,2% del borato, y el 5% de la plata.

Superficie (Km ²)	102.602
Población (hab.)	367.828
PGB	0.9
Sector Bienes	71.3
Sector Servicios	28.7
Gobernadora	Corpacci, Lucía Benigna
Vice	Gutiérrez, Víctor Octavio
Período	2015 - 2019
FZ Política	Alianza Frente para la Victoria

² Informes Productivos Provinciales de la Secretaría de Política Económica del Ministerio de Hacienda.

En lo que respecta a Jujuy, provincia gobernada por el radical Gerardo Morales (Alianza Cambiemos), la rama de actividad más importante es el comercio (20,2%), seguida de los servicios inmobiliarios, empresariales y de alquiler (12,9%) y la industria manufacturera (12,6%). Entre sus principales complejos productivos se encuentra el azucarero, concentrando el 24,6% de la producción nacional (en este complejo Ledesma, la empresa de la familia Blaquier, posee un rol dominante concentrando el 70% de la producción de azúcar en la provincia y el 16% del total nacional). Por otra parte, la provincia se constituye como la principal productora de tabaco, concentrando el 41% de la producción nacional. Jujuy también nuclea porciones significativas de la producción de poroto (7% del total nacional), y de cítricos como las mandarinas (7,5%), naranjas (14%) y pomelos (12,3%). Asimismo, cuenta con un importante complejo minero, en tanto concentra la totalidad del cinc y el plomo, a la vez que nuclea el 27% de la producción de borato y el 35,8% de la plata. Jujuy también presenta una posición relativamente significativa en la producción de papel y pasta celulósica, concentrando conjuntamente alrededor del 22% de la producción nacional. Se destaca, a su vez, el rol del turismo entre las principales actividades de la provincia.

Superficie (Km ²)	53.219
Población (hab.)	673.307
PGB	0.8
Sector Bienes	31.8
Sector Servicios	68.2
Gobernador	Morales, Gerardo Rubén
Vice	Haquim, Carlos
Período	2015 - 2019
FZ Política	Frente Cambia Jujuy

En el caso de **Salta**, gobernada por Juan Manuel Urtubey, el sector primario y el sector público juegan un rol relevante en la estructura económica provincial. En particular, estos dos sectores aportan aproximadamente el 12% del valor agregado generado en la provincia. Por su parte, la industria manufacturera tiene una incidencia del 9%. Otras actividades de relevancia son los servicios de transporte, almacenamiento y comunicaciones (cuya participación en el PBG es del 11%) y la intermediación financiera (con una participación del 9%).

En relación al sector bienes, el rubro electricidad, gas y agua participa con el 5,7% del total y la construcción con el 5,1%. Si observamos la producción primaria salteña en términos de participación nacional, vemos que los principales productos son el poroto (que explica el 75% de la producción total nacional) y los cítricos, como el pomelo (34,3%), el limón (8,2%) y la naranja (6,2%).

Otros productos destacables para la economía salteña son: el tabaco (30,5%) y la banana, que explica el 47,7% de la producción nacional. Salta también concentra el 11,4% de la producción de caña de azúcar (molida), el 2,2% de las cabezas de ganado bovino y el 1,6% del ganado ovino. En cuanto a la producción de granos, el maíz tiene un peso del 4%, la soja 1,9% y el trigo apenas un 0,1%. Con respecto a la actividad minera, Salta es la principal productora de borato (produce el 59,7% del total nacional), a la vez que incluye entre sus recursos otras rocas y minerales, como la arcilla y el litio.

Superficie (Km ²)	155.488
Población (hab.)	1.214.441
PGB	1.7
Sector Bienes	35.4
Sector Servicios	64.6
Gobernador	Urtubey, Juan Manuel
Vice	Isa, Miguel Ángel
Período	2015 - 2019
FZ Política	Alianza Frente para la Victoria

Tucumán, la provincia relativamente más rica del NOA, evidencia un gran peso de la industria manufacturera (19,3%) dentro de la cual, la rama agroalimenticia tiene una gran importancia. En orden de relevancia le siguen el comercio, los servicios de hotelería y restaurantes (19,1%, en conjunto), y los servicios financieros, inmobiliarios, empresariales y de alquiler (13,2%). El sector primario tucumano se aboca principalmente al azúcar (se concentra el 65,9% de la producción nacional de caña de azúcar molida y el 64,3% de azúcar) y los cítricos (73,3% de la producción de limón, 3,4% de naranja, 3,3% de pomelo y 1,5% de mandarina). Otros cultivos predominantes resultan ser el tabaco (4,9%) y el poroto seco (3,5%). Se destaca también la producción de pasta celulósica y papel (9,3%, conjuntamente), edición (5,2%) y generación de energía eléctrica (4,1%).

Superficie (Km ²)	22.524
Población (hab.)	1.448.188
PGB	1.7
Sector Bienes	33.4
Sector Servicios	66.6
Gobernador	Manzur, Juan Luis
Vice	Jaldo, Osvaldo Francisco
Período	2015 - 2019
FZ Política	Alianza Frente para la Victoria

La Rioja se ubica como una de las provincias más pobres del país, con una de las participaciones más bajas en el PBI. Su gobernador es actualmente Sergio Casas. En primer lugar, es destacable la relevancia de los servicios (77,6%) por sobre el sector bienes (22,4%). La actividad más importante de la provincia es la administración pública, defensa y seguridad social obligatoria, presentando la mayor participación en su producto (31,3%). En segundo lugar, los servicios inmobiliarios, empresariales y de alquiler explican el 19,6%. Si bien el peso del sector bienes es considerablemente menor al de servicios, la industria manufacturera representa el 10,6%. La actividad que le sigue es la construcción con el 8,3%. Los principales complejos productivos riojanos son el vitivinícola (la producción de vinos alcanza el 3%, y el cultivo de uvas 3,6%), el olivícola (aceite de oliva, 29,1%), el textil (3,1%) y el turismo (1,4%). Como es de esperar, la elaboración de aceitunas de mesa también toma gran preponderancia, con el 29% de la participación total nacional.

Superficie (Km ²)	89.680
Población (hab.)	333.642
PGB	0.6
Sector Bienes	22.4
Sector Servicios	77.6
Gobernador	Casas, Sergio Guillermo
Vice	Bosetti, Néstor Gabriel
Período	2015 - 2019
FZ Política	Alianza Frente para la Victoria

Por último, la información productiva correspondiente a **Santiago del Estero**, gobernada por Claudia Abdala de Zamora, da cuenta de una elevada importancia del sector de bienes (38,2%) con un marcado peso de la agricultura, ganadería, caza y silvicultura, explicando más de la quinta parte del producto provincial. Dentro del rubro productor de servicios (61,8%), el comercio explica un 21,1%, seguido de los servicios inmobiliarios, empresariales y de alquiler (9,4%). Adentrándonos en el sector primario, se destaca la producción de algodón (41%), poroto seco (13,8%), sorgo granífero (10%), productos forestales de bosques nativos (7,7%), maíz (7,1%), soja (3,1%) y trigo (2,9%). Asimismo, concentra conjuntamente el 4,4% de las existencias de ganado ovino y bovino, a la vez que explica el 13,5% de la producción de faena caprina y el 1,4% de faena bovina.

Superficie (Km ²)	136.351
Población (hab.)	874.006
PGB	1.2
Sector Bienes	38.2
Sector Servicios	61.8
Gobernadora	Ledesma Abdala de Zamora, Claudia Alejandra
Vice	Neder, José Emilio
Período	2013 - 2017
FZ Política	Alianza Frente para la Victoria

Cuadro N° 3: Distribución del PBG según rama de actividad. Provincias del NOA.

Sector	Jujuy (2011) ¹	Salta (2012) ²
PBG	100 %	100 %
Sectores productores de bienes	31,77%	35,36%
Agricultura, ganadería, caza y silvicultura	5,54%	12,37%
Pesca y servicios conexos	-	-
Explotación de minas y canteras	0,97%	3,06%
Industria Manufacturera	12,61%	9,06%
Electricidad, gas y agua	5,49%	5,76%
Construcción	7,16%	5,12%
Sectores productores de servicios	68,23 %	64,64 %
Comercio al por mayor, al por menor y reparaciones	20,20%	8,72%
Servicios de hotelería y restaurantes	1,70%	2,24%
Servicio de transporte, de almacenamiento y de comunicaciones	6,27%	10,99%
Intermediación financiera y otros servicios financieros	2,95%	9,01%
Servicios inmobiliarios, empresariales y de alquiler	12,90%	7,69%
Administración pública, defensa y seguridad social obligatoria	7,42%	12,13%
Enseñanza	8,13%	6,98%
Servicios sociales y de salud	4,38%	4,60%
Servicios comunitarios, sociales y personales n.c.p.	2,84%	1,84%
Servicios de hogares privados que contratan servicio doméstico	1,44%	0,43%

Tucumán * (2014) ¹	Catamarca (2006) ¹	La Rioja (2014) ²	Santiago del Estero (2008) ³
100 %	100,00%	100,00%	100,00%
33,35%	71,30%	22,36%	38,20%
6,40%	2,00%	1,88%	21,20%
	-	-	-
1,27%	60,70%	0,17%	0,40%
19,32%	5,10%	10,65%	7,20%
1,71%	1,80%	1,34%	0,80%
4,64%	1,70%	8,32%	8,60%
66,65%	28,70%	77,64%	61,80%
19,16%	1,60%	5,67%	21,10%
	1,70%	1,24%	1,30%
5,28%	2,60%	1,73%	6,20%
13,22%	1,30%	7,96%	3,70%
	6,10%	19,60%	9,40%
28,98%	0,00%	31,32%	6,40%
	3,30%	6,17%	6,60%
	3,10%	2,58%	2,30%
	0,70%	0,98%	4,30%
	0,70%	0,38%	0,50%

¹ PBG a precios de Mercado

² La fuente oficial no distingue si el valor total del PBG está calculado a precios de mercado o a precios del productor

³ PBG a precios del productor

*Tucumán no ha publicado información más desagregada que la que aquí se expone, dificultando la comparación con las demás provincias.

Fuente: Elaboración propia en base a datos del MECON y la DINREP (Dirección Nacional de Relaciones Económicas con las Provincias).

2) REGION NORESTE (NEA)

Tal como puede evidenciarse en el Cuadro N° 2, las provincias que nuclean el NEA conforman la región más pobre del país, puesto que aportan únicamente el 4,2% del producto nacional. Con un peso mayor a las dos terceras partes del producto provincial, la importancia de los servicios en cada provincia de la región es notable, exacerbándose en Chaco y siendo menor en Misiones.

En la provincia de Chaco los servicios inmobiliarios, empresariales y de alquiler toman gran significatividad, representado la mayor parte de su PBG (18,2%). De manera subsiguiente aparece la agricultura, ganadería, caza y silvicultura (13,7%), y el comercio (11,8%). El sector primario se caracteriza por la concentración productiva de algodón (31,3%), exhibiendo también elevados niveles de producción de girasol (8,6%) y sorgo granífero (7,2%). Es destacable la participación de la provincia en el sector forestal, siendo que los productos de esta estirpe tienen un peso del 65,2%, incluyendo la de leña, leña para carbón, rollizos y tanino.

Superficie (Km ²)	99.633
Población (hab.)	1.055.259
PGB	1.3
Sector Bienes	29.6
Sector Servicios	70.4
Gobernador	Peppo, Oscar Domingo
Vice	Capitanich, Daniel Mateo
Período	2015 - 2019
FZ Política	Alianza Frente para la Victoria

De manera análoga, la prevalencia de los servicios inmobiliarios, empresariales y de alquiler explican el 16,1% de la producción total de la provincia de Corrientes. Le siguen en importancia la industria manufacturera (13,3%) y el comercio, que en conjunto con los servicios de hotelería y restaurantes, tienen un peso del 12,3%.

Dentro del sector productor de bienes, la agricultura, ganadería, caza y silvicultura suman en conjunto el 9% del PBG. Allí se destacan los cultivos de arroz (43,8%), cítricos (mandarina 33,7%, naranja 29,3%, pomelo 20,6% y limón 11,4%), productos de origen forestal (32,6%) y yerba mate (12,8%), así como también de té (4%) y tabaco (1,8%). En cuanto al sector ganadero, las existencias de ganado bovino se elevan al 9,9%, mientras que las de ovino al 8,7%, poseyendo incluso el 7,1% de la producción de lana. Otros complejos productivos que contribuyen son: la generación de energía eléctrica (8,2%), la construcción (2,8%), y el turismo (2,4%).

Superficie (Km ²)	88.199
Población (hab.)	992.595
PGB	1.2
Sector Bienes	35.5
Sector Servicios	64.5
Gobernador	Colombi, Horacio Ricardo
Vice	Canteros, Gustavo Jesús Adolfo
Período	2013 - 2017
FZ Política	Alianza Cambiemos

Formosa es la provincia cuya participación en el producto nacional resulta ser la más baja (su peso es de apenas 0,5% sobre el total), estableciéndose como la jurisdicción más pobre del país. Se encuentra gobernada desde 1995 por Gildo Insfrán. Si bien su escala productiva es escasa, su estructura la componen en mayor medida la agricultura, ganadería, caza y silvicultura (13,4%), la administración pública, defensa y seguridad social obligatoria (12,4%), y la construcción (11,7%). Formosa es responsable del 14,5% de la producción de pomelo, 5,2% de productos forestales de bosques nativos, 3,4% de existencias de ganado bovino, 2,6% de arroz y 2,3% de algodón. Por otra parte, posee el 0,4% del petróleo crudo y el 0,1% del gas nacional.

Superficie (Km ²)	72.066
Población (hab.)	530.162
PGB	0.5
Sector Bienes	34.2
Sector Servicios	65.8
Gobernador	Insfrán, Gildo
Vice	Bogado, Floro Eleuterio
Período	2015 - 2019
FZ Política	Alianza Frente para la Victoria

Finalmente, en la provincia de **Misiones**, gobernada por Hugo Passalacqua desde 2015, predomina el sector productor de servicios, encabezado por el comercio (20,5%), y servicios de transporte, de almacenamiento y de comunicaciones (16,4%). La industria manufacturera (22,9%) y el sector primario (16,4%) componen la estructura básica del sector productor de bienes. Analizando en detalle el agro, vemos que Misiones prácticamente concentra la producción de té y yerba mate del país, con magnitudes del 96% y 87,2%, respectivamente. A su vez, cabe resaltar sus demás complejos productivos, tales como el tabaco (29,4%), y cítrica (en mayor medida mandarina, 8,6%, y pomelo, 6,3%). La provincia se ubica como la mayor productora de pasta celulósica del país (50,2%), tomando el segundo puesto (luego de Entre Ríos) en la producción de artículos de madera (25%), dada su elevada incidencia en la elaboración de bienes de origen forestal. No es despreciable su participación en la construcción (4,9%), así como tampoco en las papeleras (4,7%) y la industria del cemento (2,5%).

Superficie (Km ²)	29.801
Población (hab.)	1.101.593
PGB	1.3
Sector Bienes	34.9
Sector Servicios	65.1
Gobernador	Passalacqua, Hugo Mario
Vice	Herrera Ahuad, Oscar Alberto
Período	2015 - 2019
FZ Política	Alianza Frente para la Victoria

Cuadro N° 4: Distribución del PBG según rama de actividad. Provincias del NEA.

Sector	Chaco (2008) ¹	Corrientes* (2013) ²	Formosa (2007) ²	Misiones* -2014
PBG	100,0%	100,0%	100,0%	100,0%
Sectores productores de bienes	29,6%	35,5%	34,2%	34,9%
Agricultura, ganadería, caza y silvicultura	13,7%	9,0%	13,4%	16,4%
Pesca y servicios conexos	-	-	-	-
Explotación de minas y canteras	0,3%		1,8%	-
Industria Manufacturera	6,9%	13,4%	5,8%	22,9%
Electricidad, gas y agua	2,5%	5,6%	1,5%	2,1%
Construcción	6,1%	7,6%	11,7%	7,5%
Sectores productores de servicios	70,4%	64,5%	65,8%	65,1%
Comercio al por mayor, al por menor y reparaciones	11,8%	12,3%	11,5%	20,5%
Servicios de hotelería y restaurantes	1,1%		1,3%	-
Servicio de transporte, de almacenamiento y de comunicaciones	10,5%	10,2%	5,9%	16,4%
Intermediación financiera y otros servicios financieros	3,2%		2,5%	9,5%
Servicios inmobiliarios, empresariales y de alquiler	18,2%	16,2%	7,5%	-
Administración pública, defensa y seguridad social obligatoria	10,6%	6,1%	12,4%	-
Enseñanza	7,5%	5,4%	11,0%	-
Servicios sociales y de salud	3,6%	4,3%	5,3%	-
Servicios comunitarios, sociales y personales n.c.p.	2,7%	9,0%	6,2%	-
Servicios de hogares privados que contratan servicio doméstico	1,2%	1,1%	2,3%	-

¹PBG a precios de Mercado

²La fuente oficial no distingue si el valor total del PBG está calculado a precios de mercado o a precios del productor.

*Corrientes (dato provisorio) y Misiones no han publicado información más desagregada que la que aquí se expone, dificultando la comparación con las demás provincias.

Fuente: Elaboración propia en base a datos del MECON y la DINREP (Dirección Nacional de Relaciones Económicas con las Provincias).

3) REGION CUYO

A continuación procederemos a analizar la región de **CUYO**, donde se observa gran prevalencia de los servicios, como área productiva predominante.

Comenzando por la provincia de **Mendoza**, advertimos que los servicios explican un 63,4% del producto provincial, mientras que la producción de bienes se ubica en un 36,5%. Al desagregar la lectura por rama de actividad, surge que los sectores más importantes son comercio y servicios de hotelería y restaurantes (en conjunto explican un 28,4% de la producción total), seguidos de industria manufacturera (13,8%) y explotación de minas y canteras (12,4%). Del análisis de sus principales complejos productivos se destacan el vitivinícola, el frutícola de carozo, el olivícola, el hidrocarburífero, y el turístico, entre otros. En el año 2015, la provincia de Mendoza resultó ser la principal productora de vinos, concentrando el 77% de la producción nacional, y el 59,5% de mostos. La actividad hidrocarburífera de la provincia representó el 14,6% del crudo extraído a nivel nacional y el 5,4% del gas natural entre los años 2010 y 2015, a la vez que la refinería petrolífera se ubicó en niveles del 20,3%.

La producción de frutas de carozo, principalmente durazno y ciruela, se ubicó cerca del 10% del producto nacional, alcanzando en la provincia una superficie implantada de 22,6 mil hectáreas (con una participación del 32% y 68%, respectivamente).

Por último, concentró el 3,9% de la ocupación hotelera nacional.

Superficie (Km ²)	148.827
Población (hab.)	1.738.929
PGB	3.9
Sector Bienes	36.6
Sector Servicios	63.4
Gobernador	Cornejo, Alfredo Víctor
Vice	Montero, Laura
Período	2015 - 2019
FZ Política	Alianza Cambia Mendoza

San Juan presenta una marcada incidencia de los servicios comunales, sociales y personales³, que en conjunto explican el 34,2% de la producción total. A su vez, notamos una importante presencia de la industria manufacturera (17,2%) y los servicios financieros, inmobiliarios, empresariales y de alquiler (15,8%). Las principales cadenas productivas son la minera, la vitivinícola, la olivícola, la hortícola y el turismo. La provincia produce el 100% del mercurio a nivel nacional, y aporta cerca del 50% de la producción de oro y 14,0% de plata⁴. Al año 2015, concentró el 39,0% de la producción de mosto y el 15,9% de vinos. Entre sus complejos agrícolas se encuentran el hortícola -en particular del ajo (4%) y la cebolla (18%)-, el olivícola, donde posee el 21% del área implantada con olivo (la totalidad de la cadena productiva se desarrolla en la provincia, desde la actividad primaria hasta las actividades industriales que exige la producción de aceite de oliva) y el vitivinícola, siendo la segunda productora del país: concentra el 25,1% de la cosecha de uva.

³ Incluye Administración pública, defensa y seguridad social obligatoria; Enseñanza; Servicios sociales y de salud; Servicios comunitarios, sociales y personales n.c.p.; y Servicios de hogares privados que contratan servicio doméstico.

⁴ Datos al 2014.

En cuanto a la producción minera provincial, el 83% correspondió a los metales oro (79%) y plata (4%), que se extraen de los 3 yacimientos en explotación. Muy por detrás se ubicaron las rocas de aplicación (travertino) y los minerales no metalíferos (arcillas), con un aporte del 10% y 7%, respectivamente.

Superficie (Km ²)	89.651
Población (hab.)	681.055
PGB	1.1
Sector Bienes	39.8
Sector Servicios	60.2
Gobernador	Uñac, Sergio Mauricio
Vice	Lima, Marcelo Jorge
Período	2015 - 2019
FZ Política	Alianza Frente para la Victoria

En comparación a las demás provincias de la región, San Luis evidencia poca relevancia del sector productor de servicios (52,3%) por sobre el de bienes (47,7%). Éste último debe su magnitud a la incidencia de la industria manufacturera (35,2%). Aún así cabe destacar la importancia de los servicios inmobiliarios, empresariales y de alquiler (14,7%), así como también el comercio (13,7%). A pesar de la magra participación de la provincia en el producto nacional, debe distinguirse la siguiente elaboración de productos: maíz (4,7%), de origen forestal (4,1%), maní (3,4%), y sorgo granífero (3,1%). El stock de ganado bovino representa cerca del 33% del PBG de San Luis, a la vez que aporta un 2,8% en el total producido a nivel país. Por otro lado, la cría de fauna caprina tiene un peso del 8,9% en el PBI, pero sólo un 2,5% a nivel provincial. Del sector terciario puede mencionarse el turismo como actividad relevante, tomando en cuenta tanto ocupación de plazas hoteleras como viajeros hospedados (5,4%, en conjunto).

Superficie (Km ²)	76.748
Población (hab.)	432.310
PGB	1.1
Sector Bienes	47.7
Sector Servicios	52.3
Gobernador	Rodríguez Saá, Alberto José
Vice	Ponce, Carlos Ybrahim
Período	2015 - 2019
FZ Política	Alianza Compromiso Federal

Cuadro N° 5: Distribución del PBG según rama de actividad. Provincias de Cuyo.

Sector	Mendoza (2013)*	San Juan (2010)*	San Luis (2007)
PBG	100,0%	100,0%	100,0%
Sectores productores de bienes	36,6%	39,8%	47,7%
Agricultura, ganadería, caza y silvicultura	6,6%	7,5%	7,5%
Pesca y servicios conexos			-
Explotación de minas y canteras	12,4%	0,5%	0,5%
Industria Manufacturera	13,8%	17,2%	35,2%
Electricidad, gas y agua	2,4%	5,7%	1,6%
Construcción	1,4%	9,0%	2,9%
Sectores productores de servicios	63,4%	60,2%	52,3%
Comercio al por mayor, al por menor y reparaciones	28,4%	6,9%	13,7%
Servicios de hotelería y restaurantes			2,5%
Servicio de transporte, de almacenamiento y de comunicaciones	6,4%	3,2%	5,0%
Intermediación financiera y otros servicios financieros	10,7%	15,8%	1,8%
Servicios inmobiliarios, empresariales y de alquiler			14,7%
Administración pública, defensa y seguridad social obligatoria	18%	34,2%	3,6%
Enseñanza			3,8%
Servicios sociales y de salud			2,7%
Servicios comunitarios, sociales y personales n.c.p.			4,0%
Servicios de hogares privados que contratan servicio doméstico			0,4%

*Tanto Mendoza (dato provisorio) como San Juan no han publicado información más desagregada que la que aquí se expone, lo cual dificulta la comparación a nivel provincial.

Fuente: Elaboración propia en base a datos del MECON y la DINREP (Dirección Nacional de Relaciones Económicas con las Provincias).

4) REGIÓN PAMPEANA

En la región PAMPEANA prevalecen los servicios: esto se refleja en la Ciudad de Buenos Aires (CABA), en donde explican el 78,5% del producto total. Allí se destaca el peso de los servicios inmobiliarios, empresariales y de alquiler, explicando la quinta parte del producto (19,5%). A su vez, la industria manufacturera representa el 14,6%, apenas superada por el comercio, con un 15,6%. Los complejos productivos de la CABA se explican fundamentalmente a través del negocio inmobiliario en el que avanza el *boom* de la construcción (14,6% del total país⁵). En íntima vinculación con dicho negocio, siendo también el centro neurálgico administrativo y económico del país, la intermediación financiera toma suma relevancia (10,9%) junto con las actividades de depósitos y préstamos bancarios. Otras ramas de gran importancia son: el turismo y hotelería (tanto en términos de plazas hoteleras como viajeros hospedados, 55,2% de la actividad nacional), la edición de diarios (el mayor del país, con el 54,9% de las ventas), la industria textil (32,6%), comunicaciones (acceso a internet, 29,8%), el comercio mayorista, minorista y reparaciones (20,1%), ventas de supermercados (16%), y generación de energía eléctrica (13,8%).

Superficie (Km ²)	200
Población (hab.)	2.890.151
PGB	20.6
Sector Bienes	21.4
Sector Servicios	78.6
Gobernador	Rodríguez Larreta, Horacio
Vice	Santilli, Diego César
Período	2015 - 2019
FZ Política	Alianza Cambiemos

⁵ Datos a 2014, obtenidos de la Dirección Nacional de Relaciones Económicas con las Provincias. Distribución provincial de las Actividades Relevantes.

La provincia de Buenos Aires alcanza los mayores niveles de producción de bienes sobre servicios de la región pampeana, con un 39,3%. La industria manufacturera explica casi un tercio del producto provincial (27,6%). Le siguen en importancia los servicios de transporte, almacenamiento y comunicaciones (17,4%), el comercio al por mayor, al por menor y reparaciones (13,2%) y los servicios inmobiliarios, empresariales y de alquiler (12,6%).

En cuanto a los niveles de participación, la provincia se presenta como la que más aporta productivamente a los totales nacionales de cada sector. La totalidad de la producción de amoníaco, tubos de acero sin costura y urea se concentra en Buenos Aires, así como también hallamos el 88,8% del cultivo de cebada cervecera, y aproximadamente el 65% de avena, papel, girasol, y derivados del petróleo (tanto subproductos como procesamiento del mismo). Entre el 60% y el 40% de participación en el total nacional le corresponde a la producción de aceite y molienda de girasol y trigo, pesca, automotores (en unidades), faena bovina, porcina y avícola, caliza e industria textil. Alrededor del 30% le corresponde a la venta de supermercados, el cemento portland, los alimentos, el comercio mayorista, minorista y reparaciones, la soja y la faena equina. Por debajo del 20% hallamos a las actividades referidas a la intermediación bancaria, el turismo, la industria lanera, el sorgo granífero, la construcción, la pasta celulósica y la edición.

En relación a la producción sojera, desde el año 2002 la superficie sembrada se triplicó, superando el crecimiento a nivel nacional (aproximadamente un 40%). En el mismo período, la superficie sembrada del trigo (fundamental para la obtención de la harina y el pan) retrocedió un 50%. Se destaca que Buenos Aires explica más de un tercio de la superficie sembrada de soja a nivel nacional, y es la principal consumidora de agroquímicos del país.

Superficie (Km ²)	307.571
Población (hab.)	15.625.084
PGB	32.9
Sector Bienes	39.3
Sector Servicios	60.7
Gobernadora	Vidal, María Eugenia
Vice	Salvador, Daniel Marcelo
Período	2015 - 2019
FZ Política	Alianza Cambiemos

En la provincia de Córdoba predominan los servicios inmobiliarios, empresariales y de alquiler (18,9%), la industria manufacturera (15,4%) -donde el sector automotriz participa del 29,3% del ensamblado y producción nacional- y el comercio (11,8%). El cerealero es el complejo agroindustrial cordobés más importante, en el cual la producción de maní (94,2%) tiene como destino la producción de aceite (representando el 100% de la producción oleaginosa nacional). La cosecha maicera alcanza el 34,5%, la de soja el 30,3%, y el trigo el 21,7%. La provincia es, históricamente, la mayor productora de leche del país: presenta el 37% de la producción nacional. En cuanto al complejo ganadero, la provincia concentra el 51,7% de la producción faena caprina, el 37,6% de equina, y el 13,6% porcina.

Superficie (Km ²)	165.321
Población (hab.)	3.308.876
PGB	7.8
Sector Bienes	33.3
Sector Servicios	66.7
Gobernador	Schiaretti, Juan
Vice	Llaryora, Martín
Período	2015 - 2019
FZ Política	Alianza Unidos por una Nueva Alternativa (UNA)

En la provincia de Entre Ríos se destaca el comercio, con el 27,2% del producto provincial, al que le siguen la agricultura, ganadería, caza y silvicultura (10,5%), la industria manufacturera (10,4%) y la construcción (6,4%). Entre las actividades más importantes que se desarrollan en la provincia se destaca el complejo agrícola, con el cultivo de mandarina (48,3%), naranja (41,9%), sorgo granífero (14,3%), soja (7%) y trigo (6%). Por otro lado, Entre Ríos es la segunda provincia productora de arroz a nivel nacional, con el 37,1% de la producción y el 82,8% de la molienda de arroz. En cuanto a la producción agropecuaria, concentra el 46,7% de la faena avícola nacional -la mayor del país-, el 11,5% de la producción bovina (entre faena y stock) y el 3,7% del stock ovino. Se destaca su complejo forestal: es la primera productora del país con el 47,3% de las manufacturas madereras y el 16,6% de productos forestales de bosques implantados.

Es para resaltar que la provincia se encuentra atravesada por el Acuífero Guaraní, el cual se constituye como una de las reservas de agua dulce más importantes del país. Atraviesa también a Brasil, Paraguay y Uruguay. Desde los distintos países, incluida Argentina, se ha declarado un interés para la exploración y el potencial aprovechamiento de reservorios de gas no convencional⁶.

Superficie (Km ²)	78.781
Población (hab.)	1.235.994
PGB	2.4
Sector Bienes	30.2
Sector Servicios	69.8
Gobernador	Bordet, Gustavo Eduardo
Vice	Bahl, Adán Humberto
Período	2015 - 2019
FZ Política	Alianza Frente para la Victoria

⁶ <http://www.analisisdigital.com.ar/noticias.php?ed=1&di=0&sec=1&no=179842>

La Pampa es una provincia con una alta participación del sector servicios (72,1%), representado por el comercio (18,6%) y los servicios inmobiliarios, empresariales y de alquiler (12,8%). A su vez, el sector productor de bienes (27,9%) muestra al sector agrícola, ganadero, caza y silvicultura como el más imponente, con un peso relativo del 12,7%. Se destacan principalmente los complejos de producción de granos, tanto avena (21,5%) como girasol (17,4%), trigo (5,7%), cebada cervecera (5,6%) y sorgo granífero (3%), así como también la actividad ganadera, entre la cual se destacan la faena bovina (existencias de ganado y cabezas, 8,7%) y la ovina (2%). La producción petrolífera representa 4,6%, mientras que la construcción un 3,8%.

El modelo basado en la producción de soja transgénica ha calado de forma profunda en esta provincia: en la campaña 2015/2016 se sembraron 553.225 hectáreas, recolectando la cifra récord de 1.807.291 toneladas. El maíz y el trigo, por su parte, cayeron un 2,2% y 47,0%⁷ respectivamente.

Superficie (Km ²)	143.440
Población (hab.)	318.951
PGB	0.9
Sector Bienes	27.9
Sector Servicios	72.1
Gobernador	Verna, Carlos Alberto
Vice	Fernández, Mariano Alberto
Período	2015 – 2019
FZ Política	Peronismo Pampeano

⁷ Datos del Ministerio de Agroindustria.

Ver http://www.laarena.com.ar/la_arena_del_campo-la-soja-con-record-en-la-pampa-1094059-16.html

Por último está la provincia de Santa Fe, que al igual que las demás provincias de la región, muestra una importante participación del sector servicios (67%) por sobre los sectores avocados a la producción de bienes (33%). En particular, sobresalen las actividades inmobiliarias, empresariales y de alquiler, explicando el 24,4% del sector, seguida del comercio (15,6%). Ahora bien, dentro del sector bienes, la industria manufacturera es quien sopesa fuertemente, con una participación del 19,2% sobre el total, incluyendo dentro de sus complejos productivos a la pasta celulósica y el papel (18,8% y 10,2%, respectivamente), a la actividad automotriz (14,1%) y al procesamiento y subproductos de petróleo (13,3%, en conjunto).

Entre las actividades primarias -que representan el 9,1% del total- se encuentra en primer lugar el complejo cerealero: soja (19,2%), sorgo (16,1%), trigo (18,1%), arroz (14%), maíz (12,9%) y girasol (7,5%). Segundo, en lo que hace al complejo oleaginoso se destaca la producción de aceite de soja, que escala al 85,1% de participación en el total nacional, en tanto que el aceite de girasol asciende al 27,5%.

La producción aldonera no es menor, en tanto que representa el 14,2% de lo que se produce a escala nacional. Por su parte, la producción lechera representa el 32% del total nacional, constituyéndose así como la segunda productora del país. La producción bovina alcanza el 29,9%, entre las existencias (12,4%) y la faena (19,3%). También, la faena porcina tiene una importancia del 24,3%. Otras actividades de importancia son la construcción (13,6%), la industria cementera (8%), el complejo metalmeccánico, petrolero-petroquímico y el siderúrgico.

Superficie (Km ²)	133.007
Población (hab.)	3.194.537
PGB	8.8
Sector Bienes	33.0
Sector Servicios	67.0
Gobernador	Lifschitz, Roberto Miguel
Vice	Fascendini, Carlos Alcides
Período	2015 - 2019
FZ Política	Frente Progresista, Cívico y Social

Cuadro N° 6: Distribución del PBG según rama de actividad. Provincias de la región Pampeana.

Sector	Ciudad de Bs As*** (2013)	Buenos Aires Pcia* (2013)	Córdoba* (2013)
PBG	100,0%	100,0%	100,0%
Sectores productores de bienes	21,4%	39,3%	33,3%
Agricultura, ganadería, caza y silvicultura	1,1%	4,2%	10,4%
Pesca y servicios conexos	0,0%	0,1%	0,0%
Explotación de minas y canteras	0,0%	0,1%	0,2%
Industria Manufacturera	14,6%	27,6%	15,4%
Electricidad, gas y agua	0,9%	1,9%	2,4%
Construcción	4,8%	5,4%	4,9%
Sectores productores de servicios	78,6%	60,7%	66,7%
Comercio al por mayor, al por menor y reparaciones	15,6%	13,2%	11,8%
Servicios de hotelería y restaurantes	3,2%	2,0%	2,7%
Servicio de transporte, de almacenamiento y de comunicaciones	10,3%	17,4%	9,9%
Intermediación financiera y otros servicios financieros	10,9%	2,5%	8,6%
Servicios inmobiliarios, empresariales y de alquiler	19,5%	12,6%	18,9%
Administración pública, defensa y seguridad social obligatoria	5,6%	3,0%	4,2%
Enseñanza	2,8%	2,7%	4,0%
Servicios sociales y de salud	5,4%	2,3%	3,9%
Servicios comunitarios, sociales y personales n.c.p.	4,3%	3,8%	1,4%
Servicios de hogares privados contratan servicio doméstico	0,9%	1,4%	1,2%

Entre Ríos*/** (2010)	La Pampa*** (2008)	Santa Fe ***/**
		(2011)
100,0%	100,0%	100,0%
30,2%	27,9%	33,0%
10,5%	12,7%	9,1%
0,0%	0,0%	0,0%
0,2%	3,1%	0,0%
10,5%	4,9%	19,3%
2,5%	4,4%	2,3%
6,4%	2,7%	2,3%
69,8%	72,1%	67,0%
27,2%	18,6%	15,7%
1,1%	1,5%	0,7%
8,3%	4,3%	8,3%
5,2%	5,2%	4,1%
7,6%	12,8%	24,4%
7,1%	9,9%	3,9%
4,2%	7,2%	3,1%
5,4%	7,8%	4,4%
2,5%	4,4%	1,7%
1,1%	0,5%	0,8%

* Datos a precios de productor / ** Datos provisorios / *** La fuente oficial no distingue si el valor total del PBG está calculado a precios de mercado o a precios del productor.

Fuente: Elaboración propia en base a datos del MECON y la DINREP.

5) REGIÓN PATAGÓNICA

Por último, las provincias que integran la región Patagónica se caracterizan por la disposición de una estructura productiva basada principalmente en la producción de ganado ovino, la explotación de minas y canteras y el sector petrolero.

En **Chubut** prevalecen los servicios en su conjunto (57,6%), pero al desagregar por rama de actividad resulta que las tres más importantes en valor agregado se encuentran dentro de la producción de bienes. En primer lugar, la explotación de minas y canteras explica un 13,2% del producto provincial; le sigue la industria manufacturera (11,4%) y la construcción (11,3%). Entre sus complejos productivos más importantes se encuentra el ganadero, principalmente el ovino (concentrando el 26,9% del total nacional y el 22,7% de su faena) y el caprino. Por otra parte, la provincia posee un importante complejo pesquero, con una incidencia del 21,1% en la producción nacional.

Es para destacar que Chubut concentra la totalidad de la producción de aluminio a nivel nacional. En Puerto Madryn se localiza la empresa Aluar, una de las fábricas de aluminio más grandes de Sudamérica. Además, la provincia es la mayor productora de lana del país, concentrando el 31,3% de la producción nacional.

Sin embargo, los principales recursos de Chubut provienen del complejo petrolero-petroquímico, siendo la provincia que concentra la mayor cantidad de metros cúbicos de petróleo, con un 29,2% del total. El Cerro Dragón, principal yacimiento de petróleo de la Argentina, está ubicado en la cuenca del golfo San Jorge y es operado por Pan American Energy (controlada por el grupo extranjero Bulgheroni). La potencialidad minera de la provincia la convierte en el objeto de proyectos de grandes empresas que buscan explotar sus suelos: plata, plomo, oro y uranio (hallado en el

yacimiento “Cerro Solo”, que sirve como materia prima de la industria nuclear⁸.

Superficie (Km ²)	224.686
Población (hab.)	509.108
PGB	2.2
Sector Bienes	42.4
Sector Servicios	57.6
Gobernador	Das Neves, Mario
Vice	Arcioni, Mariano Ezequiel
Período	2015 – 2019
FZ Política	Chubut Somos Todos

En el caso de Neuquén prevalece el sector productor de bienes (54,4%), con una importante participación de la explotación de minas y canteras (36,9% de su producto). En segundo lugar se encuentran los servicios inmobiliarios, empresariales y de alquiler (11,5%) y en tercer lugar está el comercio (9,1%).

Entre sus principales complejos productivos se encuentra el frutícola (pepita), el ganadero (ovino y caprino) y el petrolero-petroquímico.

En cuanto a las frutas, concentra el 14,1% de la producción nacional de manzanas y el 12% de las peras; por el lado de la ganadería, la provincia presenta una importante producción caprina, con el 16,2% de su faena; y en cuanto al complejo petrolero, la cuenca neuquina es la zona petrolera y gasífera más importante del país, concentrando el 45,3% de la producción nacional de gas y el 20% del petróleo. Su principal yacimiento, Loma de la Lata, fue por años el reservorio gasífero más grande de Sudamérica.

⁸ Ver <http://www.telam.com.ar/notas/201609/163174-mineria-chubut-possible-inversion-corporacion-pan-american-silver.html>

En la cuenca neuquina se halla la formación geológica Vaca Muerta, que constituye una reserva de energía no convencional de relevancia mundial: es la segunda reserva de gas no convencional y la cuarta de petróleo no convencional en el plano internacional¹³. Por este motivo se impulsó en la provincia una nueva etapa extractivista a través del plan de explotación de *shaleoil* y *shale gas*. De los 30.000 km² de superficie total, YPF controla 12.000.

Superficie (Km ²)	94.078
Población (hab.)	551.266
PGB	3.1
Sector Bienes	54.4
Sector Servicios	45.6
Gobernador	Gutiérrez, Omar
Vice	Figueroa, Rolando Ceferino
Período	2015 – 2019
FZ Política	Movimiento Popular Neuquino

La provincia de **Río Negro** es la única de la región con una baja participación de los bienes (29,9%). Son los servicios los que explican la mayor parte del producto provincial (70,1%), liderados por los servicios inmobiliarios, empresariales y de alquiler (20,1%) seguidos por el comercio (15%).

Los complejos productivos incluyen el frutícola, el ganadero (bovino, ovino y caprino) y el petrolero-petroquímico. Con respecto al primero, Río Negro se destaca por concentrar el 76,6% de la producción de manzanas, el 80,4% de la producción de peras, y el 85% del lúpulo. En cuanto a la actividad ganadera, la provincia posee el 9% de las existencias de ganado ovino, a la vez que produce el 7,1% de lana. En relación a los recursos minerales, en esta provincia se localiza el 4% de la producción de gas y el 7% del petróleo.

Superficie (Km ²)	203.013
Población (hab.)	638.645
PGB	1.3
Sector Bienes	29.9
Sector Servicios	70.1
Gobernador	Weretilneck, Alberto Edgardo
Vice	Pesatti, Pedro
Período	2015 – 2019
FZ Política	Juntos Somos Río Negro

En **Santa Cruz** la producción de bienes supera la mitad del producto provincial (50,5%), debido a la elevada incidencia de la explotación de minas y canteras (explica el 30,8%). El complejo ganadero presenta una gran importancia, particularmente el ovino, el cual concentra el 20% de las cabezas existentes a nivel nacional, a la vez que explica un poco más del 50% de su faena. Por otra parte, aporta el 16,7% de la producción de lana.

El complejo minero de Santa Cruz es muy relevante a nivel nacional: según la Secretaría de Minería, la provincia es la única capaz de producir carbón mineral, el cual es fundamental para la actividad industrial. A su vez, concentra más de la cuarta parte de la producción de oro (27,3%) y poco menos de la mitad de la plata (44,8%). Se destaca su complejo pesquero, aportando el 11,9% de la producción nacional. Y en cuanto a la producción petrolera-petroquímica, la provincia concentra el 9,1% de la producción de gas y el 21,6% del petróleo.

Superficie (Km ²)	243.943
Población (hab.)	273.964
PGB	1.7
Sector Bienes	50,5
Sector Servicios	49.5
Gobernadora	Kirchner, Alicia Margarita
Vice	González, Pablo Gerardo
Período	2015 – 2019
FZ Política	Alianza Frente para la Victoria

Finalmente se encuentra **Tierra del Fuego**, en la cual la producción de bienes explica el 56,1% del producto provincial, compuesto fundamentalmente por la industria manufacturera (28,4%) y la explotación de minas y canteras (18,6%).

La producción de la provincia se destaca por la ganadería ovina, la pesca, la actividad petrolera-petroquímica y la actividad industrial (electrónica). De hecho, Tierra del Fuego concentra el 3,5% de las existencias ovinas, el 3,9% de la producción de lana y el 10,2% de la pesca a nivel nacional. Por otra parte, aporta el 8,2% de la producción de gas y el 1,5% del petróleo.

En esta provincia se localiza la totalidad de la producción nacional de televisores y hornos microondas, entre otros productos como celulares y aires acondicionados. Cabe recordar que Tierra del Fuego es sede del régimen de promoción fiscal y protección a la industria, que consiste en eximir a las empresas radicadas en este territorio del pago del IVA, el impuesto a las ganancias y los aranceles a la importación de insumos. En los hechos, la industria electrónica se reduce al último eslabón productivo asociado al ensamblaje de insumos que se producen en otros países y entran a Argentina como importaciones, siendo así muy reducido el valor agregado que aporta.

Superficie (Km ²)	987.168
Población (hab.)	127.205
PGB	0.8
Sector Bienes	56.1
Sector Servicios	43.9
Gobernadora	Bertone, Rosana
Vice	Arcando, Juan Carlos
Período	2015 – 2019
FZ Política	Alianza Frente para la Victoria

Cuadro N° 7: Distribución del PBG según rama de actividad. Provincias de la Patagonia.

Sector	Chubut (2013)	Neuquén (2013)	Río Negro (2005)	Santa Cruz (2005)	Tierra del Fuego (2005)
PBG	100,00%	100,00%	100,00%	100,00%	100,00%
Sectores productores de bienes	42,40%	54,40%	29,90%	50,50%	56,10%
Agricultura, ganadería, caza y silvicultura	1,24%	1,60%	6,30%	0,60%	0,60%
Pesca y servicios conexos	1,45%	-	0,10%	1,60%	1,80%
Explotación de minas y canteras	13,29%	36,86%	5,20%	30,80%	18,60%
Industria Manufacturera	11,44%	9,21%	6,60%	3,40%	28,40%
Electricidad, gas y agua	3,60%	4,06%	5,50%	3,10%	3,40%
Construcción	11,37%	2,67%	6,20%	11,00%	3,20%
Sectores productores de servicios	57,60%	45,60%	70,10%	42,50%	43,90%
Comercio al por mayor, al por menor y reparaciones	6,43%	9,10%	15,00%	6,70%	4,50%
Servicios de hotelería y restaurantes	2,46%	1,54%	2,70%	5,40%	1,80%
Servicio de transporte, de almacenamiento y de comunicaciones	9,55%	5,17%	6,40%	5,00%	8,50%
Intermediación financiera y otros servicios financieros	5,45%	1,85%	3,00%	1,40%	3,10%
Servicios inmobiliarios, empresariales y de alquiler	9,40%	11,59%	20,10%	8,90%	0,90%
Administración pública, defensa y seguridad social obligatoria	9,21%	5,80%	8,70%	11,40%	20,30%
Enseñanza	5,68%	4,82%	7,10%	0,30%	2,30%
Servicios sociales y de salud	5,04%	2,82%	3,70%	1,60%	1,40%
Servicios comunitarios, sociales y personales n.c.p.	3,48%	1,95%	2,40%	1,00%	1,20%
Servicios de hogares privados contratan servicio doméstico	0,90%	0,96%	1,00%	0,70%	0,00%

Fuente: Elaboración propia en base a datos del MECON y la DINREP.

B) CAPITULO SOCIAL

A continuación presentamos un conjunto de indicadores que permiten aprehender el cuadro social en cada una de las provincias argentinas a partir de la última información disponible. Los principales ejes de análisis son: el mercado laboral, condiciones de vida de la población y distribución del ingreso.

➤ INDICADORES MERCADO LABORAL

El análisis del mercado laboral requiere, como primera aproximación, la lectura de las tasas básicas que consisten en la clasificación de la población según su condición de actividad. En el cuadro N ° 8 se presentan las tasas básicas del mercado de trabajo a nivel nacional y una desagregación provincial.

**Cuadro N° 8: Tasas básicas del mercado laboral según provincia.
4to trimestre 2016.**

<i>Provincia y Total Nacional</i>	Tasa de Actividad	Tasa de Empleo	Tasa de Des-ocupación	Tasa de Sub-ocupación	Tasa de Sub-utilización laboral
Total Nacional	45,3%	41,9%	7,6%	10,3%	17,9%
Ciudad de Bs. As.	54,6%	51,5%	5,7%	10,1%	15,8%
Buenos Aires	45,2%	41,0%	9,2%	11,9%	21,2%
Catamarca	42,6%	40,0%	6,2%	9,0%	15,2%
Chaco	37,0%	36,1%	2,5%	6,0%	8,5%
Chubut	43,5%	41,6%	4,4%	5,5%	9,9%
Córdoba	45,0%	41,3%	8,2%	9,6%	17,7%
Corrientes	43,7%	42,1%	3,7%	3,8%	7,5%
Entre Ríos	42,9%	40,6%	5,2%	7,3%	12,5%
Formosa	29,9%	28,8%	3,5%	4,5%	8,0%
Jujuy	41,6%	40,0%	3,7%	12,2%	16,0%
La Pampa	41,3%	38,2%	7,6%	6,2%	13,7%
La Rioja	41,0%	39,3%	4,2%	5,9%	10,0%
Mendoza	45,4%	43,9%	3,3%	9,6%	12,9%
Misiones	42,0%	40,8%	2,7%	10,4%	13,1%
Neuquén	42,1%	39,3%	6,7%	6,1%	12,8%
Río Negro	36,9%	36,6%	0,8%	4,7%	5,5%
Salta	42,2%	39,2%	7,1%	7,5%	14,6%
San Juan	33,6%	31,9%	5,1%	7,8%	12,9%
San Luis	39,6%	38,2%	3,6%	3,1%	6,7%
Santa Cruz	45,0%	42,2%	6,4%	0,5%	6,9%
Santa Fe	47,3%	43,6%	7,7%	8,9%	16,5%
Santiago del Estero	36,4%	35,8%	1,8%	2,9%	4,7%
Tierra del Fuego	47,3%	44,5%	5,9%	3,9%	9,8%
Tucumán	44,5%	41,0%	7,9%	11,4%	19,3%

Fuente: Elaboración propia en base a datos de EPH-INDEC.

La información expuesta correspondiente al año 2016 indica que la tasa de empleo es del orden del 41,9% en el marco de un nivel de participación de la población superior, del 45,3%. Tal brecha implica que el fenómeno de la desocupación afecta actualmente al 7,6% de la población económicamente activa (PEA). Como veremos más adelante, la desocupación, no es el único indicador capaz de reflejar las limitaciones del mercado laboral derivadas de la insuficiencia de oportunidades de empleo ofrecidas por el modelo productivo vigente.

Este esquema nacional descrito es el resultado de diferentes realidades laborales provinciales que, a nivel territorial, expresan la conformación de ámbitos socioeconómicos locales que se articulan con las particularidades de los modelos productivos descritos en el apartado anterior.

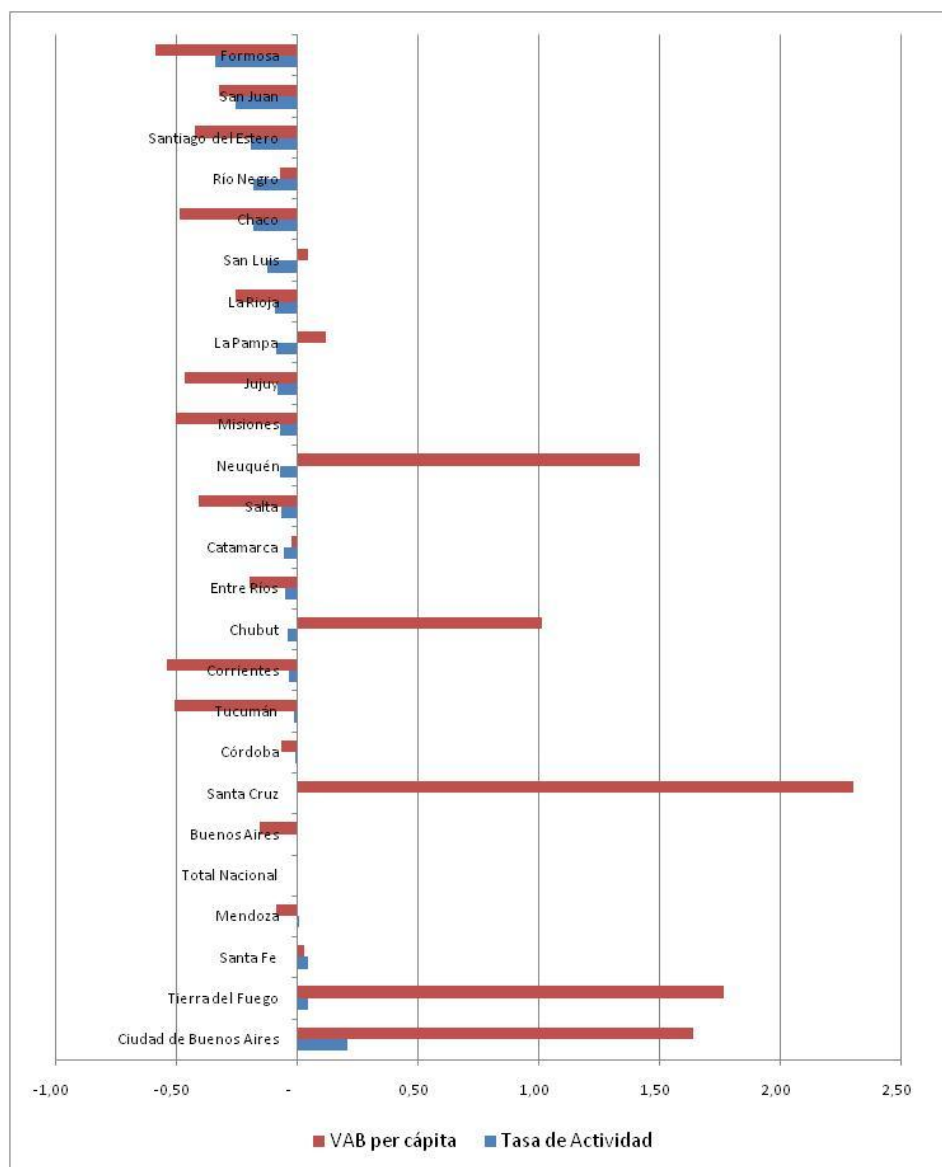
De la lectura conjunta que, en cada jurisdicción, ofrecen los indicadores de riqueza (como el valor agregado per cápita) y la tasa de actividad (que equivale a la participación de la población en el mercado laboral provincial) es posible establecer una relación positiva entre ambas aunque no exenta de algunas excepciones. Concretamente, es posible observar que las provincias que tienen tasas de actividad superiores al promedio nacional (Ciudad de Buenos Aires, Tierra del Fuego y Santa Fe) denotan mayores niveles relativos de producción por habitante.

Conviene tener presente que el indicador de riqueza utilizado es de carácter relativo a la dimensión demográfica, por lo cual en el conjunto de *las provincias más ricas* conviven territorios con elevada actividad productiva en términos absolutos (como CABA y Buenos Aires) con otros que, a pesar de su bajo aporte al producto nacional, se ven potenciados por la baja densidad poblacional (como las provincias patagónicas).

Como señalamos, si bien se verifica que en general, los mayor niveles de actividad productiva se corresponden con mayores niveles de actividad en el mercado laboral (así sea a través de la búsqueda de empleo) existen excepciones a la regla. Uno de ellos lo constituye la provincia de Mendoza que a pesar de superar la tasa de actividad nacional de manera marginal, mantiene una VA per cápita inferior al promedio. En la situación inversa se encuentran La Pampa y San Luis que con niveles de actividad laboral inferiores logran mejores indicadores de riqueza. También se destaca la excepcionalidad conformada por algunas provincias de la región patagónica que como consecuencia del perfil productivo dominado por el petróleo y la minería, en el marco de una baja densidad demográfica, obtiene niveles de riqueza per cápita elevados a pesar de la escasa tracción sobre el empleo y la actividad en el mercado de trabajo.

En términos sintéticos, a la limitada generación de empleo que tiene un modelo económico como el vigente, basado principalmente en la explotación de recursos naturales e industrias de escasa agregación de valor, se suman los efectos desiguales que implica el despliegue y la distribución territorial de estas actividades productivas.

Gráfico N°1. Valor Agregado Bruto y Tasa de Actividad, por provincias. Base Total Nacional =100. 4to Trimestre 2016.



Fuente: Elaboración propia en base a datos proporcionados por el INDEC.

Sin embargo, así como es posible establecer algún tipo de relación entre nivel de producción provincial y su nivel de actividad en el mercado laboral local, no sucede lo mismo con la desocupación, en tanto que se verifica que las provincias más pobres en términos de producto, presentan también bajas tasas de desempleo. En este sentido, se observa que mientras la media nacional ronda el 7,6%, provincias como Misiones, Chaco, Santiago del Estero y Río Negro perciben tasas menores al 3%. Esta aparente contradicción se debe exclusivamente a que conforme a las escasas oportunidades laborales, personas en edad activa que carecen de una ocupación, se desanimen a la hora de buscar trabajo o migren hacia otras zonas con mayores oportunidades, deprimiendo los valores de las respectivas tasas de actividad.

Como contracara, provincias con gran preponderancia participativa en el producto presentan elevados niveles de desocupación. Dicha situación se visibiliza en provincias tales como Buenos Aires (9,2%), Córdoba (8,2%), Santa Fe (7,7%) y La Pampa (7,6%), todas ellas por encima del promedio nacional, y constitutivas de la región Pampeana, la cual concentra alrededor del 70% del valor agregado generado en el país.

En lo que respecta a la subocupación, como indicador que también expresa condiciones endebles de inserción laboral, mientras el promedio nacional es del 10,3%, provincias como Jujuy, Buenos Aires y Tucumán son las que evidencian mayores inconvenientes a la hora de obtener empleos de jornadas completas, o bien ocupación plena en términos horario/semanales, presentando tasas por arriba del 11,4%. Una de las particularidades de la población subocupada es que se constituye, no sólo como fuerza laboral empleada en jornadas laborales reducidas, sino que también están disponibles para trabajar más. Las tasas más bajas de subocupación se encuentran en San Luis (3,1%), Santiago del Estero (2,9%) y Santa Cruz (0,5%).

Tomando al conjunto de desocupados y subocupados, obtenemos una aproximación de la subutilización laboral, que denota la deficiencia del proceso económico en la incorporación de fuerza de trabajo y por lo tanto, la confrontación respecto a las necesidades de inclusión y de subsistencia de la población. Tal desequilibrio que agudiza los problemas de marginalización social tiene su expresión más visible en las provincias de Buenos Aires (21,2%) y Tucumán (19,3%), siendo aquellas donde se exacerban los niveles de subutilización laboral, mientras que en el otro extremo se encuentran Santa Cruz, San Luis, Rio Negro y Santiago del Estero, con tasas menores al 7%.

En línea con el análisis anterior, se presenta a continuación dos indicadores más que tienen la función de expresar otro aspecto de las limitaciones que presenta el mercado laboral para dar respuesta a las necesidades de inserción laboral de la población. El cuadro N°9 resume un conjunto de categorizaciones inscriptas dentro del concepto de presión laboral que trasciende la frontera de la condición de actividad al reconocer la existencia de actividades de búsqueda dentro del conjunto de los ocupados. La potencia del indicador de presión laboral radica en la posibilidad de visibilizar las distintas modalidades que asume el *desempleo encubierto* refugiado en el empleo. Este fenómeno adquiere una importancia decisiva en economías periféricas como las nuestras que cuentan con magnitudes significativas de desempleo estructural y con la consolidación de núcleos de ocupados en inserciones laborales de características endebles como resultado del despliegue de estrategias de supervivencias bajo de forma de empleos autogenerados, conocidos como changas. De todos modos, cabe señalar que el proceso avanzado de flexibilización incluso en la relación salarial misma, produce inserciones de extrema fragilidad y consecuentemente, una tendencia de la población activa hacia la búsqueda constante de mejores condiciones de trabajo.

Cuadro Nº 9: Disponibilidad y Presión efectiva sobre el mercado laboral, según provincia. 4to trimestre 2016.

<i>Total Nacional y Provincias</i>	Ocupados demandantes de empleo	Ocupados no demandantes, pero disponibles	Des-ocupación	Disponibilidad de Mano de Obra ¹	Presión Efectiva sobre Mercado Laboral ²
Total Nacional	14,6%	5,6%	7,6%	27,8%	22,2%
CABA	12,5%	8,1%	5,7%	26,4%	18,2%
Buenos Aires	16,8%	6,7%	9,2%	32,7%	26,0%
Catamarca	15,8%	5,2%	6,2%	27,2%	22,0%
Chaco	8,6%	3,5%	2,5%	14,6%	11,1%
Chubut	9,9%	2,6%	4,4%	16,9%	14,4%
Córdoba	16,2%	5,1%	8,2%	29,5%	24,3%
Corrientes	3,7%	1,4%	3,7%	8,7%	7,3%
Entre Ríos	9,7%	2,3%	5,2%	17,2%	14,9%
Formosa	3,6%	2,9%	3,5%	9,9%	7,0%
Jujuy	21,9%	3,9%	3,7%	29,5%	25,6%
La Pampa	6,2%	2,2%	7,6%	16,0%	13,8%
La Rioja	8,2%	0,8%	4,2%	13,2%	12,4%
Mendoza	10,5%	1,2%	3,3%	15,1%	13,8%
Misiones	8,6%	4,1%	2,7%	15,4%	11,3%
Neuquén	6,8%	1,8%	6,7%	15,3%	13,5%
Río Negro	7,1%	1,1%	0,8%	9,0%	7,9%
Salta	20,1%	4,7%	7,1%	31,9%	27,2%
San Juan	16,3%	3,1%	5,1%	24,5%	21,3%
San Luis	7,8%	0,2%	3,6%	11,5%	11,4%
Santa Cruz	2,8%	0,2%	6,4%	9,4%	9,2%
Santa Fe	12,2%	3,0%	7,7%	22,9%	19,9%
Sgo. del Estero	5,3%	2,3%	1,8%	9,3%	7,1%
T. del Fuego	7,1%	7,4%	5,9%	20,4%	13,0%
Tucumán	17,3%	1,9%	7,9%	27,1%	25,2%

¹ Ocupados Demandantes + Ocupados No Demandantes Disponibles + Desocupación.

² Ocupados Demandantes + Desocupación

Fuente: Elaboración propia en base a datos de EPH-INDEC.

La información presentada permite evidenciar que la *presión efectiva en el mercado laboral* por parte de los ocupados demandantes de empleo y los desocupados, es en términos nacionales del orden del 22,2%. Estas personas tienen la particularidad de hallarse en una situación de búsqueda activa de empleo por diversos motivos, ya sea por la falta del mismo, subocupación horaria, magros ingresos en el empleo corriente, entre otros motivos. Se observa que las provincias de Salta, Buenos Aires y Jujuy son las que presentan las tasas más elevadas (mayores al 25,6%) mientras que aquellas que menor incidencia tienen son Santiago del Estero, Formosa y Corrientes rondan el 7%.

Por otra parte, la *disponibilidad de mano de obra* toma las categorías previamente mencionadas e incorpora también a aquellos ocupados que no demandan activamente trabajar, pero se hallan disponibles para hacerlo. Hacia fines de 2016, la tasa nacional promediaba el 28%, siendo superada por los niveles de Buenos Aires (32,7%), Salta (31,9%), Jujuy y Córdoba (ambas 29,5%), a la vez que Santiago del Estero, Rio Negro y Corrientes percibían tasas menores al 9,3%.

A continuación presentamos una serie de indicadores que permiten aprehender el tipo de inserción y las condiciones generales de trabajo en las que se desenvuelve el conjunto de la fuerza laboral ocupada en un empleo.

En primer lugar, cabe destacar que la tasa de asalarización actual de la Argentina es a fines del año 2016 del 75,4% lo cual indica que, a pesar de los procesos de desintegración del aparato productivo y de fractura y pauperización del cuadro laboral de las últimas cuatro décadas, el empleo asalariado continúa siendo la modalidad de inserción laboral más importante.

De todos modos, lo anterior convive con la consolidación de una franja de ocupados que estando por fuera de las relaciones de producción asalariadas, realizan actividades laborales y de manera

activa aportan a generación de producción con valor económico en el mercado. Se observa de la información del 4to trimestre 2016, que el peso de este conjunto de ocupados es del 20,3% sobre el total. Sin embargo, esta categoría conocida como cuentapropismo reviste una gran heterogeneidad, ya que la misma no sólo está integrada por aquel conjunto de la población que logró independizarse de las relaciones asalariadas sino que también la compone el conjunto de la fuerza laboral que es excluida de las decisiones de producción típicamente capitalistas.

Al desagregar el análisis de la caracterización del empleo en cada una de las provincias, se observa que Santa Cruz (89,5%) y Tierra del Fuego (87,8%) son las detentan mayor densidad de trabajo asalariado. Por el contrario, las provincias de Salta y San Juan mantienen índices de asalarización por debajo del 60%.

En relación con la categoría del cuentapropismo se verifica que, la mayor incidencia, cercana a un cuarto de los ocupados, tiene lugar en las provincias de San Luis y Jujuy. En el otro extremo se encuentran Tierra del Fuego y Santa Cruz con tasas inferiores al 8,8% como contracara de la extensiva asalarización.

En cuanto a la presencia de *patrones*⁹ a lo largo del país, notamos que la mayor incidencia en la estructura ocupacional se encuentra en Entre Ríos, San Juan y La Rioja, y se ubica en torno al 6%, mientras que el promedio nacional es de 3,8%.

Los *trabajadores familiares*, que hace referencia a los ocupados insertos en unidades económicas familiares sin remuneración alguna, sólo superan en 1% en el caso de las provincias de Jujuy, Salta y Tucumán.

⁹ Cabe resaltar que la categoría de patrones de la EPH hace referencia a la figura del patrón que trabaja en la empresa de la cual es, a su vez, el propietario. En este sentido, es posible afirmar que se excluye de la misma a la figura del accionista controlante de las sociedades anónimas.

Cuadro N° 10: Distribución de los ocupados según categoría ocupacional, por provincia. 4to trimestre 2016.

<i>Total Nacional y Provincias</i>	Patrón	Cuenta Propia	Asalariados			Trabajador Familiar	Total
			Registrados	No Reg.	Total		
Total Nacional	3,8%	20,3%	66,4%	33,6%	75,4%	0,5%	100%
CABA	5,1%	17,2%	77,4%	22,6%	77,3%	0,5%	100%
Buenos Aires	3,4%	20,5%	63,9%	36,1%	75,6%	0,5%	100%
Catamarca	3,0%	16,0%	66,2%	33,8%	80,9%	0,1%	100%
Chaco	2,2%	18,0%	64,2%	35,8%	79,6%	0,3%	100%
Chubut	3,6%	14,3%	79,0%	21,0%	81,6%	0,4%	100%
Córdoba	3,9%	23,1%	62,1%	37,9%	72,7%	0,3%	100%
Corrientes	4,9%	23,6%	64,6%	35,4%	71,1%	0,4%	100%
Entre Ríos	6,1%	21,9%	73,1%	26,9%	71,4%	0,6%	100%
Formosa	1,0%	22,8%	75,4%	24,6%	75,9%	0,3%	100%
Jujuy	2,4%	25,1%	68,7%	31,3%	71,4%	1,1%	100%
La Pampa	4,9%	23,8%	75,4%	24,6%	71,3%	0,0%	100%
La Rioja	5,5%	14,5%	64,4%	35,6%	79,9%	0,2%	100%
Mendoza	5,2%	21,8%	63,1%	36,9%	72,1%	0,9%	100%
Misiones	3,5%	21,9%	70,3%	29,7%	73,8%	0,9%	100%
Neuquén	3,4%	22,2%	80,9%	19,1%	74,4%	0,0%	100%
Río Negro	1,5%	16,2%	77,8%	22,2%	82,3%	0,0%	100%
Salta	4,0%	23,1%	56,0%	44,0%	71,7%	1,2%	100%
San Juan	5,7%	17,4%	59,2%	40,8%	76,4%	0,6%	100%
San Luis	4,2%	26,3%	71,5%	28,5%	69,3%	0,1%	100%
Santa Cruz	1,8%	8,5%	88,3%	11,7%	89,5%	0,2%	100%
Santa Fe	3,5%	23,0%	66,8%	33,2%	73,2%	0,3%	100%
Sgo. del Estero	1,7%	16,0%	60,2%	39,8%	82,1%	0,2%	100%
T. del Fuego	3,0%	8,8%	93,3%	6,7%	87,8%	0,4%	100%
Tucumán	3,5%	21,8%	54,4%	45,6%	73,2%	1,5%	100%

Fuente: Elaboración propia en base a datos de EPH-INDEC.

Del cuadro anterior surge, por otra parte, un rasgo central para el análisis del mercado laboral vigente: la precarización laboral.

El fenómeno de la precarización laboral al interior de los asalariados está estrechamente vinculado con la fragilidad que asume la generación de puestos de trabajos formales fundamentalmente en el sector privado. Esta extensión de las modalidades precarias en el uso de la fuerza laboral refleja, en términos de funcionalidad económica, la consolidación de una estrategia de carácter estructural promovida por motivos tanto de rentabilidad empresaria como la reducción del costo laboral así como también la preferencia hacia la flexibilización de las condiciones de contratación y recisión de las relaciones laborales.

En la coyuntura actual, signada por las dificultades por las que atraviesa el empleo en el sector privado registrado, la persistencia del trabajo no registrado (habitualmente denominado “en negro”) continúa vigente. De esta manera, se observa a partir de la información de la EPH correspondiente al 4to trimestre 2016, que la tasa informalidad asalariada es del orden del 33,6%. Los valores más altos se encuentran localizados en las provincias del NOA como Tucumán (45,6%), Salta (44%) y San Juan (40,8%).

A continuación se presenta la clasificación de los asalariados en función del carácter público o privado del establecimiento en el cual desarrolla su actividad.

Cuadro N° 11: Asalariados según sector el carácter público / privado del establecimiento por provincia. 4to trimestre 2016.

<i>Total Nacional y Provincias</i>	<i>Sector Publico</i>	<i>Sector Privado</i>	<i>De otro tipo</i>	<i>Total</i>
Total Nacional	23,6%	74,9%	1,4%	100%
CABA	25,4%	72,4%	2,0%	100%
Buenos Aires	18,4%	80,2%	1,3%	100%
Catamarca	47,5%	50,6%	1,9%	100%
Chaco	39,7%	60,3%	0,0%	100%
Chubut	30,4%	68,4%	1,2%	100%
Córdoba	18,2%	80,4%	1,4%	100%
Corrientes	36,0%	63,6%	0,4%	100%
Entre Ríos	35,5%	62,8%	1,6%	100%
Formosa	35,0%	65,0%	0,0%	100%
Jujuy	47,9%	51,8%	0,4%	100%
La Pampa	39,1%	60,9%	0,0%	100%
La Rioja	53,8%	45,5%	0,7%	100%
Mendoza	24,4%	72,2%	3,4%	100%
Misiones	40,2%	55,0%	4,8%	100%
Neuquén	34,1%	64,9%	1,0%	100%
Río Negro	53,4%	46,4%	0,3%	100%
Salta	28,2%	70,4%	1,4%	100%
San Juan	30,5%	69,3%	0,2%	100%
San Luis	36,0%	63,3%	0,7%	100%
Santa Cruz	58,9%	41,1%	0,0%	100%
Santa Fe	21,5%	77,3%	1,2%	100%
Santiago del Estero	44,7%	55,2%	0,2%	100%
Tierra del Fuego	41,3%	58,5%	0,0%	100%
Tucumán	27,1%	69,9%	3,0%	100%

Fuente: Elaboración propia en base a datos de EPH-INDEC.

Se observa inmediatamente de la información presentada, que el grueso de los asalariados (el 75%) se concentra en el sector privado de la economía mientras que cerca de un cuarto trabaja en el sector público.

Sin embargo, la lectura a nivel provincial evidencia una marcada disparidad entre ellas. Un dato relevante a considerar consiste en la brecha existente entre la proporción de empleados públicos que surge del promedio a nivel nacional, del 23,6%, respecto a la situación de significativo peso estatal verificado para la mayoría de las provincias. Concretamente, son veintiún las jurisdicciones las que detentan una participación del empleo estatal superior a la media como consecuencia del peso de los puestos municipales y provinciales. *Sucede que de manera generalizada, y en el grueso de las provincias con importante incidencia de empleo público, éste suele sostener la deficiente generación de empleo del sector privado que domina los resortes de aparatos productivos escasamente inclusivos.* De allí resulta que, en términos relativos, la media nacional se encuentra deprimida, dada la influencia de provincias con alta densidad poblacional y baja incidencia del empleo público: Santa Fe (21,5%), Buenos Aires (18,4%) y Córdoba (18,2%). A su vez, la estructura laboral de Santa Cruz, La Rioja y Río Negro se explica por más de la mitad (>53,4%) de sus empleados estatales.

Cabe destacar, que la tasa de precariedad laboral difiere fuertemente según tenga lugar en las distintas esferas de gestión privada o pública. Mientras en el sector privado, la precarización de las relaciones asalariadas alcanza el 41,1%, en el ámbito público este fenómeno laboral tiene una incidencia menor, del 8,6%.

De la lectura provincial surge que las provincias que toleran mayor niveles de informalidad laboral en el ámbito privado son Santiago del Estero, Tucumán y Salta cuyas tasas superan el 56,8%.

Por otra parte, y pese a la leve incidencia a nivel nacional, algunas provincias mantienen índice elevados de informalidad en el sector

público. Esto sucede particularmente con La Rioja (17,9%), San Juan (17,7%) y Tucumán (16,1%). Por el contrario, las provincias de Neuquén, Río Negro y Santa Cruz, denotan menor incidencia relativa, en algunos casos prácticamente inexistentes.

Cuadro N° 12: Asalariados según sector de actividad y condición de registro, por provincia. 4to trimestre 2016.

<i>Total Nacional y Provincias</i>	<i>Sector Público</i>		
	<i>Registrado</i>	<i>No Registrado</i>	<i>Total</i>
Total Nacional	91,4%	8,6%	100%
Ciudad de Buenos Aires	90,3%	9,7%	100%
Buenos Aires	93,8%	6,2%	100%
Catamarca	89,8%	10,2%	100%
Chaco	88,4%	11,6%	100%
Chubut	86,2%	13,8%	100%
Córdoba	92,1%	7,9%	100%
Corrientes	93,7%	6,3%	100%
Entre Ríos	93,9%	6,1%	100%
Formosa	96,4%	3,6%	100%
Jujuy	96,0%	4,0%	100%
La Pampa	96,0%	4,0%	100%
La Rioja	82,1%	17,9%	100%
Mendoza	89,2%	10,8%	100%
Misiones	90,8%	9,2%	100%
Neuquén	97,9%	2,1%	100%
Río Negro	98,6%	1,4%	100%
Salta	89,0%	11,0%	100%
San Juan	82,3%	17,7%	100%
San Luis	84,5%	15,5%	100%
Santa Cruz	98,9%	1,1%	100%
Santa Fe	86,7%	13,3%	100%
Santiago del Estero	86,4%	13,6%	100%
Tierra del Fuego	95,7%	4,3%	100%
Tucumán	83,9%	16,1%	100%

Fuente: Elaboración propia en base a datos de EPH-INDEC.

<i>Total Nacional y Provincias</i>	<i>Sector Privado</i>		
	<i>Registrado</i>	<i>No Registrado</i>	<i>Total</i>
Total Nacional	58,9%	41,1%	100%
Ciudad de Buenos Aires	73,6%	26,4%	100%
Buenos Aires	57,3%	42,7%	100%
Catamarca	43,5%	56,5%	100%
Chaco	48,3%	51,7%	100%
Chubut	76,2%	23,8%	100%
Córdoba	55,9%	44,1%	100%
Corrientes	47,9%	52,1%	100%
Entre Ríos	61,7%	38,3%	100%
Formosa	64,2%	35,8%	100%
Jujuy	43,7%	56,3%	100%
La Pampa	62,2%	37,8%	100%
La Rioja	43,3%	56,7%	100%
Mendoza	55,0%	45,0%	100%
Misiones	55,1%	44,9%	100%
Neuquén	72,0%	28,0%	100%
Río Negro	53,6%	46,4%	100%
Salta	43,2%	56,8%	100%
San Juan	49,2%	50,8%	100%
San Luis	63,8%	36,2%	100%
Santa Cruz	73,2%	26,8%	100%
Santa Fe	61,3%	38,7%	100%
Santiago del Estero	38,9%	61,1%	100%
Tierra del Fuego	91,7%	8,3%	100%
Tucumán	43,0%	57,0%	100%

Fuente: Elaboración propia en base a datos de EPH-INDEC.

<i>Total Nacional y Provincias</i>	<i>De otro tipo</i>		
	<i>Registrado</i>	<i>No Registrado</i>	<i>Total</i>
Total Nacional	53,6%	46,4%	100%
Ciudad de Buenos Aires	60,0%	40,0%	100%
Buenos Aires	52,0%	48,0%	100%
Catamarca	83,0%	17,0%	100%
Chaco	0,0%	0,0%	100%
Chubut	56,1%	43,9%	100%
Córdoba	27,6%	72,4%	100%
Corrientes	100,0%	0,0%	100%
Entre Ríos	60,5%	39,5%	100%
Formosa	0,0%	0,0%	100%
Jujuy	53,8%	46,2%	100%
La Pampa	0,0%	0,0%	100%
La Rioja	72,8%	27,2%	100%
Mendoza	46,4%	53,6%	100%
Misiones	72,1%	27,9%	100%
Neuquén	73,5%	26,5%	100%
Río Negro	100,0%	0,0%	100%
Salta	37,2%	62,8%	100%
San Juan	0,0%	100,0%	100%
San Luis	100,0%	0,0%	100%
Santa Cruz	0,0%	0,0%	100%
Santa Fe	60,0%	40,0%	100%
Santiago del Estero	100,0%	0,0%	100%
Tierra del Fuego	0,0%	0,0%	100%
Tucumán	50,6%	49,4%	100,0%

Cabe realizar aquí una breve aclaración, la precariedad laboral, identificada a través de la ausencia del descuento jubilatorio como atributo del puesto de trabajo, adquiere mayor relevancia de ser evaluada en el sector privado de la economía. Ello no implica que las inserciones laborales en el sector público estén exentas de maniobras asociadas con el fraude laboral. Muy por el contrario, durante los últimos diez años han proliferado las modalidades de contratación por tiempo determinado que han encubierto relaciones laborales estables negando el acceso, a un conjunto cada vez más amplio de los trabajadores del Estado, a ciertos atributos salariales e incluso, al propio carácter de estabilidad laboral del contrato de trabajo.

La precariedad laboral no se reduce únicamente a la informalidad en el conjunto de relaciones asalariadas ya que el uso predominantemente precario de la fuerza laboral es una condición general de esta etapa histórica del capitalismo argentino, que adquiere materialidad concreta en cada una de las provincias y afecta como tal, al conjunto de la clase trabajadora en sus diversas inserciones. Este fenómeno, todavía en debate respecto a su conceptualización, y que adquiere un carácter multidimensional vinculado al aspecto que se resalte del mismo.

Para conmensurar esta compleja dimensión definimos en primer lugar una categoría más inclusiva que la permitida por la población ocupada, que consiste en la fuerza laboral como resultado de la incorporación de la población desocupada (evitando la categoría de patrones conforme a que la misma por definición contrata mano de obra).

De esta manera, la construcción de un índice que sintetiza un conjunto de vinculaciones precarias de la fuerza laboral con el mercado de trabajo incorpora los siguientes tipos de vinculación con el mercado laboral:

- 1) Por ausencia de contratación laboral / modalidad precaria: desocupados, asalariados/as no registrados, trabajadores

familiares, asalariados/as temporarios.

- 2) Por precariedad en los ingresos: cuentapropistas y asalariados/as con continuidad en su empleo que perciben ingresos laborales por debajo del nivel del salario mínimo vital y móvil situado a fines del año 2016 en \$7.560.

De esta manera, según la información relevada al 4to trimestre 2016, se observa que el 49,1% de la fuerza laboral transita algún tipo de precariedad laboral. Dicho valor se construye tomando las tasas de precarización por ausencia de contratación laboral o modalidad precaria (34,3%) y la de ingresos por debajo del salario mínimo vital y móvil por hora (14,8%).

Cuadro N° 7.1: Precarización laboral, por ausencia de contratación laboral y precariedad en los ingresos. Total Nacional. 4to Trimestre 2016.

	Total Nacional
Fuerza Laboral Total	17.637.406 100,00%
<i>Fuerza Laboral Precarizada</i>	49,10%
<i>Por ausencia de contratación laboral o modalidad precaria</i>	34,30%
Desocupados	7,80%
Asalariado No Registrados	24,30%
Trabajador Familiar	0,50%
Asalariado Registrado con tiempo de finalización en su contrato	1,70%
<i>Por precariedad en los ingresos (ganan por debajo del salario mínimo por hora)</i>	14,80%
Cuenta Propia	9,70%
Asalariado Registrado Permanente	5,00%

Fuente: Elaboración propia en base a datos de EPH-INDEC.

A continuación se presenta la situación de precariedad que atraviesa la fuerza laboral a lo largo de las regiones geográficas.

Al analizar las condiciones de precariedad laboral al interior de la región Pampeana, se observa que la tasa es prácticamente equivalente a la nacional, del 50,2%, y se conforma como resultado de situaciones provinciales heterogéneas. Se destaca, de esta manera, a las provincias de Córdoba y Buenos Aires como las más afectadas por esta problemática laboral: la tasa de precarización de la provincia de Córdoba alcanza el 56,8% seguido por Buenos Aires, con un índice del 51,4%.

Cuadro N° 7.2: Precarización laboral, por ausencia de contratación laboral y precariedad en los ingresos. Región Pampeana. 4to Trimestre 2016.

Región Pampeana	Ciudad de Buenos Aires	Buenos Aires	Córdoba	Entre Ríos	La Pampa	Santa Fe	Total Región
Fuerza Laboral Total	1.592.565	7.264.280	1.420.221	468.033	114.967	1.440.557	12.300.623
	100,0%	100,0%	100,0%	100,0%	100,0%	100,0%	100,0%
<i>Fuerza Laboral Precarizada</i>	32,4%	51,4%	56,8%	44,7%	39,2%	45,1%	50,2%
<i>Ausencia de contratación laboral o modalidad precaria</i>	25,7%	37,0%	37,2%	29,0%	25,9%	32,5%	35,4%
Desocupados	6,0%	9,5%	8,5%	5,5%	7,9%	7,9%	8,8%
Asalariado No Reg	17,3%	25,5%	26,3%	19,3%	17,0%	23,2%	24,3%
Trabajador Familiar	0,5%	0,5%	0,3%	0,7%	0,0%	0,3%	0,5%
Asalariado Registrado con tiempo finalización en contrato	2,0%	1,4%	2,1%	3,6%	1,0%	1,0%	1,8%
<i>Precariedad en los ingresos (ganan por debajo salario mín. por hora)</i>	6,7%	14,4%	19,6%	15,7%	13,3%	12,6%	14,8%
Cuenta Propia	3,5%	9,2%	14,2%	11,0%	9,4%	9,6%	9,9%
Asalariado Registrado Permanente	3,2%	5,3%	5,4%	4,6%	3,9%	3,0%	4,9%

Fuente: Elaboración propia en base a datos de EPH-INDEC.

El NOA es la región que denota la mayor tasa de precariedad laboral: el 63,8%, es decir, al menos dos tercios de su población manifiesta vínculos laborales precarios. Se desataca la situación de las provincias de Salta y Tucumán cuyos índices son superiores al 60%.

Cuadro N° 7.3: Precarización laboral, por ausencia de contratación laboral y precariedad en los ingresos. Región NOA. 4to Trimestre 2016.

Región NOA	Catamarca	Jujuy	La Rioja	Santiago del Estero	Tucumán	Salta	Total Región
Fuerza Laboral Total	129.575 100,0%	265.311 100,0%	127.254 100,0%	233.949 100,0%	569.991 100,0%	485.930 100,0%	1.812.011 100,0%
<i>Fuerza Laboral Precarizada</i>	52,3%	51,3%	54,3%	58,9%	62,3%	62,6%	63,8%
<i>Ausencia de contratación laboral o modalidad precaria</i>	34,8%	33,7%	37,1%	34,6%	43,2%	41,8%	42,2%
Desocupados	6,4%	3,8%	4,4%	1,8%	8,1%	7,4%	6,9%
Asalariado No Reg	26,4%	22,0%	28,8%	32,6%	31,8%	30,4%	29,9%
Trabajador Familiar Asalariado Registrado con tiempo finalización en contrato	0,1%	1,1%	0,2%	0,2%	1,4%	1,2%	1,2%
<i>Precariedad en ingresos (ganan por debajo del salario mín. por hora)</i>	17,5%	17,6%	17,3%	24,2%	19,1%	20,8%	21,6%
Cuenta Propia Asalariado Registrado Permanente	11,8%	14,8%	8,6%	10,1%	13,6%	14,9%	13,5%
	5,8%	2,9%	8,7%	14,1%	5,5%	6,0%	8,1%

Fuente: Elaboración propia en base a datos de EPH-INDEC.

La región del NEA se encuentra en condiciones tan alarmantes como el noroeste argentino. Las jurisdicciones más comprometidas en este sentido son Corrientes y Chaco, con el 64,2% y el 56,5% de su fuerza laboral en condiciones precarias, respectivamente.

Cuadro N° 7.4: Precarización laboral, por ausencia de contratación laboral y precariedad en los ingresos. Región NEA. 4to Trimestre 2016.

Región NEA	Formosa	Chaco	Misiones	Corrientes	Total Región
Fuerza Laboral Total	141.706 100,0%	358.754 100,0%	365.383 100,0%	377.114 100,0%	1.242.957 100,0%
<i>Fuerza Laboral Precarizada</i>	39,7%	56,5%	48,0%	64,2%	58,1%
<i>Ausencia de contratación laboral o modalidad precaria</i>	23,0%	31,5%	26,1%	34,2%	32,5%
Desocupados	3,5%	2,5%	2,8%	3,8%	3,2%
Asalariado No Reg.	18,2%	28,4%	22,1%	25,5%	24,9%
Trabajador Familiar	0,3%	0,3%	0,9%	0,4%	0,6%
Asalariado Registrado con tiempo finalización en contrato	1,0%	0,3%	0,3%	4,5%	3,8%
<i>Precariedad en ingresos (ganan por debajo del salario mín. por hora)</i>	16,8%	25,0%	21,9%	30,0%	25,6%
Cuenta Propia	11,2%	15,6%	15,6%	18,9%	16,4%
Asalariado Registrado Permanente	5,5%	9,4%	6,4%	11,1%	9,1%

Fuente: Elaboración propia en base a datos de EPH-INDEC.

La Patagonia se presenta como la región cuyos índices revelan el menor grado de precarización del país (37,7%), siendo Santa Cruz (24,6%) y Tierra del Fuego (19,7%) aquellas que presentan, en términos relativos, las tasas más bajas. Sin embargo, debe considerarse con cierto recaudo la presente información para el caso de la región austral conforme a que las provincias que la integran, mayormente volcadas a la actividad petrolera, disponen de niveles salariales relativamente más elevados que el resto del país como consecuencia del mayor costo de vida. Esta situación implica subestimar el indicador de precarización por ingresos ya que para la conformación del mismo se utiliza el salario mínimo vital y móvil (que no dispone de una adecuación para la realidad de la región Patagónica).

Cuadro N° 7.5: Precarización laboral, por ausencia de contratación laboral y precariedad en los ingresos. Región Patagónica. 4to Trimestre 2016.

Región Patagónica	Chubut	Neuquén	Río Negro	Santa Cruz	Tierra del Fuego	Total Región
Fuerza Laboral Total	225.067 100,0%	238.363 100,0%	227.749 100,0%	143.281 100,0%	72.636 100,0%	907.096 100,0%
<i>Fuerza Laboral Precarizada</i>	31,6%	35,0%	37,2%	23,2%	19,1%	37,7%
<i>Por ausencia contratación laboral o modalidad precaria</i>	23,1%	24,7%	20,6%	17,2%	17,7%	25,2%
Desocupados	4,6%	6,9%	0,8%	6,5%	6,1%	5,9%
Asalariado No Registrado	17,0%	13,7%	18,4%	9,9%	5,7%	15,5%
Trabajador Familiar	0,4%	0,0%	0,0%	0,2%	0,4%	0,4%
Asalariado Registrado con tiempo finalización en contrato	1,1%	4,0%	1,4%	0,6%	5,5%	3,4%
<i>Precariedad en ingresos (ganan por debajo del salario mín. por hora)</i>	8,5%	10,3%	16,6%	6,0%	1,4%	12,5%
Cuenta Propia	6,0%	8,5%	10,7%	2,5%	1,3%	8,3%
Asalariado Registrado Permanente	2,5%	1,8%	6,0%	3,5%	0,1%	4,2%

Fuente: Elaboración propia en base a datos de EPH-INDEC.

En la región de Cuyo (54,7%) también, el fenómeno de precarización laboral, afecta con intensidad. La provincia de San Juan es la que expone esta situación de manera más agravada, ya que la inserción precaria de la fuerza laboral afecta a nada menos que 61,2%.

Cuadro N° 7.6: Precarización laboral, por ausencia de contratación laboral y precariedad en los ingresos. Región Cuyo. 4to Trimestre 2016.

Región Cuyo	Mendoza	San Juan	San Luis	Total Región
Fuerza Laboral Total	673.380 100,0%	210.134 100,0%	165.014 100,0%	1.048.528 100,0%
<i>Fuerza Laboral Precarizada</i>	54,1%	61,2%	42,5%	54,7%
<i>Ausencia de contratación laboral o modalidad precaria</i>	32,6%	38,5%	24,8%	33,2%
Desocupados	3,5%	5,3%	3,8%	4,0%
Asalariado No Reg.	27,1%	31,3%	19,9%	27,2%
Trabajador Familiar	0,9%	0,6%	0,1%	0,8%
Asalariado Registrado con tiempo finalización en contrato	1,1%	1,3%	1,0%	1,1%
<i>Precariedad en ingresos (ganan por debajo del salario mín. por hora)</i>	21,6%	22,8%	17,8%	21,5%
Cuenta Propia	15,0%	14,6%	13,9%	14,8%
Asalariado Registrado Permanente	6,5%	8,2%	3,9%	6,7%

Fuente: Elaboración propia en base a datos de EPH-INDEC.

➤ CONDICIONES DE VIDA Y DISTRIBUCIÓN DEL INGRESO

Luego de haber atravesado prácticamente una década de manipulación de las estadísticas públicas que condujo a absurdos resultados en el caso de la estimación de pobreza e indigencia, la reciente restitución de los equipos técnicos en la EPH del INDEC reanudó la elaboración y difusión de dichas tasas, así como también avanzó en la actualización de su metodología¹⁰. Dicho cambio implica, principalmente, variaciones en la utilización de la Encuesta de Gastos de los Hogares (ENGHo), insumo fundamental para la estimación de las canastas básicas y cuantificación de la pobreza e indigencia, cuyo objetivo principal es el relevamiento de información sobre los gastos e ingresos de los hogares, así como también sus características sociodemográficas. La actual metodología consiste, entonces, en la elaboración de las canastas sobre la base de la estructura de consumo de la ENGHo 1996/97 validadas con la ENGHo 2004/05. Una de las ventajas de la nueva metodología es la posibilidad de disponer de canastas regionales respetando las diferencias entre los patrones de consumo de cada región. Las variantes introducidas en el cálculo van desde cambios en los hábitos de consumo de alimentos de la población del GBA, hasta una mayor diversidad de componentes de las canastas, lo cual incorpora novedosamente el concepto de densidad nutricional, medida de calidad de la dieta que expresa la relación entre el contenido de cada nutriente y la energía, fijando no solamente las necesidades energéticas sino también nutricionales de la persona.¹¹

De esta manera, se obtienen valores relativos a la Canasta Básica Alimentaria (CBA) y Total (CBT), ambos correspondientes al segundo semestre del año 2016. A los fines de estimar las tasas de pobreza e indigencia, dichos valores son fundamentales para la construcción de

¹⁰ Sobre el cambio metodológico ver:

http://www.indec.gob.ar/ftp/cuadros/sociedad/EPH_metodologia_22_pobreza.pdf

¹¹ Ver “La medición de la pobreza y la indigencia en la Argentina”, Metodología INDEC N°22

http://www.indec.gob.ar/ftp/cuadros/sociedad/EPH_metodologia_22_pobreza.pdf

las líneas de indigencia y pobreza, respectivamente. A modo de ejemplo, para el caso de una familia tipo del GBA, a Diciembre 2016 el hogar debía disponer de \$5.315 para no pasar hambre, o bien de \$12.804 para no caer bajo la pobreza.

Si efectuamos el debido análisis que contrasta el valor de las canastas por región con el correspondiente ingreso de los hogares, obtenemos la estimación al segundo semestre del 2016, que a nivel nacional revela una tasa de pobreza que asciende al **30,3%** (13,3 millones de personas) y un **6,1%** de indigentes (2,7 millones de personas).

A continuación se presentan las correspondientes tasas de pobreza e indigencia según provincia. Se desprende entonces que las provincias más afectadas por la pobreza son Santiago del Estero (44%), San Juan (43,5%), Córdoba (39,6%) y Corrientes (39,5%), a la vez que Córdoba (10,5%), Santiago del Estero (8,8%) y Rio Negro (8,7%) sufren elevados niveles de indigencia. Por el contrario, Santa Cruz (13,4%), Tierra del Fuego (9,7%) y la Ciudad de Buenos Aires (9,5%) son las provincias que verifican menores índices de pobreza. De la misma manera, CABA, Tierra del Fuego y La Rioja denotan niveles de indigencia menores al 2,3%.

Cuadro N°19: Pobreza e indigencia según provincia. Población total, en porcentaje y en cantidad, ordenada de manera descendente según tasa de pobreza. 2do semestre 2016.

	Pobreza		Indigencia		<i>Población Total</i>
	<i>Tasa</i>	<i>Población</i>	<i>Tasa</i>	<i>Población</i>	
Santiago del Estero	44,0%	414.711	8,8%	82.930	943.141
San Juan	43,5%	326.896	5,8%	43.572	751.741
Córdoba	39,6%	1.437.054	10,5%	382.026	3.625.931
Corrientes	39,5%	428.432	6,5%	70.697	1.085.797
Río Negro	38,4%	274.416	8,7%	62.314	713.723
Catamarca	35,4%	142.690	5,5%	21.982	402.556
Chaco	34,5%	400.893	4,4%	50.901	1.161.944
Neuquén	34,5%	218.402	3,6%	22.636	633.405
Buenos Aires	33,6%	5.686.783	7,3%	1.235.514	16.930.574
Mendoza	33,5%	642.309	3,7%	71.359	1.917.675
Entre Ríos	33,4%	447.976	6,4%	86.425	1.340.999
Salta	33,2%	452.214	6,7%	91.125	1.361.081
La Pampa	32,8%	114.194	7,3%	25.385	347.745
TOTAL NACIONAL	30,3%	13.280.968	6,1%	2.659.088	43.817.590
Formosa	28,3%	166.170	3,6%	20.960	587.265
Misiones	28,0%	339.252	5,3%	64.501	1.211.477
Tucumán	27,7%	450.347	4,0%	64.865	1.623.734
Santa Fe	27,5%	946.645	4,7%	162.160	3.439.665
San Luis	27,3%	132.640	3,2%	15.324	486.011
La Rioja	26,1%	97.816	1,9%	7.115	375.463
Jujuy	25,7%	190.431	4,5%	33.158	740.897
Chubut	22,2%	129.168	2,4%	13.956	582.711
Santa Cruz	13,4%	44.733	2,8%	9.426	334.021
Tierra del Fuego	9,7%	15.352	2,1%	3.389	158.615
CABA	9,5%	290.217	2,3%	70.194	3.061.425

Fuente: Elaboración propia en base a EPH-INDEC.

Distribución de Ingresos

En el presente apartado presentamos un indicador que tiene la ventaja de poder resumir la pauta distributiva de los ingresos generados en la sociedad actual, no sólo en el marco de los procesos productivos vigentes a través de la relación capital - trabajo, sino que también como resultado del rol redistribuidor ejercido por el Estado a través de las políticas públicas.

Una forma de analizarlo es a través de la brecha de ingresos derivada de la distribución personal del ingreso per cápita familiar. Se denomina Ingreso Per Cápita Familiar (IPCF), al promedio de ingresos que dispone cada uno de los integrantes de un hogar en función del total generado por el mismo. La brecha de este indicador, por su parte, consiste en la distancia existente entre el decil más rico de la estratificación social realizada (10° decil) respecto al decil más pobre (1° decil). Esta brecha, por lo tanto, representa el nivel de desigualdad en la capacidad económica existente, entre los extremos más pudientes y los más empobrecido de la población. Cabe aclarar, que pese a las bondades de este indicador, el mismo no está exento del efecto distorsivo que implica la subdeclaración de ingresos que se concentra principalmente a los estratos más altos y deprime por lo tanto, la estimación de desigualdad. Por esta razón, lo que presentamos a continuación es una estimación de mínima de la pauta distributiva.

Al observar al interior de cada jurisdicción, se observa que a nivel nacional la discrepancia entre los deciles es de aproximadamente 19 veces. La lectura provincial indica que las provincias más desiguales son: en primer lugar, la provincia de Córdoba muestra, con una brecha de 22,4 veces, seguido por La Pampa (19,5) y Santiago del Estero (19,2). Por el otro lado, las provincias menos desiguales evidencian ser Neuquén (9,7), Formosa (9,1) y La Rioja (7,9).

Cabe destacar la presencia de provincias de la región pampeana entre las provincias que exhiben mayores índices de desigualdad.

Entre las seis jurisdicciones más desiguales, cuatro (Córdoba, La Pampa, Buenos Aires y CABA) son de esta región.

Cuadro N° 20: Brecha entre deciles de ingreso per cápita familiar (IPCF), según provincia. 4to trimestre 2016.

<i>Provincia y Total Nacional</i>	<i>Brecha entre deciles (Ingreso Per Cápita Familiar)</i>
Córdoba	22,14
La Pampa	19,46
Santiago del Estero	19,19
Total Nacional	18,77
Buenos Aires	17,61
Río Negro	17,29
Ciudad de Buenos Aires	16,25
Salta	15,85
Corrientes	15,35
Santa Fe	13,87
Catamarca	13,77
Jujuy	13,50
Mendoza	13,32
Tucumán	13,24
Tierra del Fuego	13,07
Misiones	13,00
Entre Ríos	12,98
Chubut	12,79
Santa Cruz	12,74
San Juan	10,73
Chaco	10,39
San Luis	10,04
Neuquén	9,68
Formosa	9,08
La Rioja	7,87

Fuente: Elaboración propia en base a EPH-INDEC.

